



# LAPORAN KINERJA INSTANSI PEMERINTAH

*TRIBUNAN I*

---

**BADAN PERENCANAAN  
PEMBANGUNAN DAERAH  
TAHUN 2022**



## KATA PENGANTAR

Puji syukur kami panjatkan ke hadirat Allah SWT, sehingga Laporan Kinerja Tribulan 1 TA 2022 (LkjIP) Badan Perencanaan Pembangunan Daerah (BAPPEDA) Kabupaten Lumajang Tahun 2021 dapat diselesaikan. Penyusunan LkjIP ini disusun dalam rangka memenuhi Instruksi Presiden Nomor 29 Tahun 2014 tentang Sistem Akuntabilitas Kinerja Instansi Pemerintah, yang merupakan wujud Pertanggungjawaban atas pelaksanaan tugas sesuai dengan Visi dan Misi dalam kurun waktu tahun anggaran 2022 selain itu, laporan ini disusun sebagai sarana pengendalian dan penilaian kinerja dalam rangka mewujudkan penyelenggaraan pemerintah yang baik dan bersih (good governance and clean government) serta sebagai umpan balik dalam perencanaan dan pelaksanaan kegiatan pada tahun berikutnya.

Laporan Kinerja Tribulan 1 TA 2022 (LkjIP) ini Bappeda Kabupaten Lumajang Tahun 2021 disusun dengan mengacu pada Petunjuk Teknis Perjanjian Kinerja, Pelaporan Kinerja dan Tata Cara Review atas Laporan Kinerja Instansi Pemerintah, sebagaimana diatur dalam Peraturan Menteri Pemberdayaan Aparatur Negara Nomor 53 Tahun 2014. Laporan ini memuat pencapaian kinerja pelaksanaan program/kegiatan sesuai tugas dan fungsi Bappeda serta Renstra Bappeda Kabupaten Lumajang. Pada LkjIP Tribulan 1 TA 2022 ini dijelaskan upaya mempertanggungjawabkan keberhasilan maupun hambatan-hambatan dalam pelaksanaan program/kegiatan Bappeda Tahun 2022.

Mengetahui,  
KERALA BAPPEDA  
KABUPATEN LUMAJANG  
BADAN PERENCANAAN  
PENGANGUNAN DAERAH  
*IR. RETNO WULAN ANDARI, M.Si*  
M 19670325199312 2 001



<b>Daftar Isi</b> .....	ii
<b>BAB I PENDAHULUAN</b> .....	<b>1</b>
I.1 Latar Belakang .....	1
I.2 Maksud dan Tujuan .....	1
I.3 Tugas Pokok Dan Fungsi .....	2
I.4 Susunan Organisasi .....	3
I.5 Aspek Strategis .....	4
I.6 Kondisi Lingkungan Organisasi .....	31
I.7 Isu Strategis Yang Dihadapi .....	33
<b>BAB II PERENCANAAN KINERJA</b> .....	<b>35</b>
II.1 Visi dan Misi .....	35
II.2 Tujuan Dan Sasaran .....	36
II.3 Rencana Kinerja Tahun 2020 .....	38
<b>BAB III AKUNTABILITAS KINERJA</b> .....	<b>47</b>
A. Capaian, Analisis dan Evaluasi Kinerja .....	47
B. Realisasi Anggaran .....	54
C. Realisasi Anggaran Program Teknis .....	55
<b>BAB IV PENUTUP</b> .....	<b>57</b>
A. Kesimpulan .....	57
B. Langkah Ke Depan .....	57
C. .Saran .....	58



# BAB I PENDAHULUAN

## 1.1 Latar Belakang

<b>1.1 Latar Belakang</b>
<b>1.2 Maksud dan Tujuan</b>
<b>1.3 Tugas Pokok dan Fungsi Tahun 2020</b>
<b>1.4 Struktur Organisasi</b>
<b>1.5 Aspek Strategis</b>
<b>1.6 Kondisi Lingkungan</b>
<b>1.7 Isu Strategis</b>

Peraturan Presiden Republik Indonesia Nomor 29 Tahun 2014 tentang Sistem Akuntabilitas Kinerja Instansi Pemerintah, bertujuan mewujudkan pemerintahan yang berdaya guna, berwibawa, dan bertanggung jawab pada semua jenis urusan pemerintahan. Berdasarkan Peraturan Presiden tersebut instansi pemerintah wajib menyusun Laporan

Kinerja (LKj), yang menggambarkan hasil kerja kegiatan.

Asas akuntabilitas adalah yang menentukan bahwa setiap kegiatan dan hasil akhir dari pelaksanaan kegiatan harus dapat dipertanggungjawabkan sesuai dengan ketentuan peraturan yang berlaku.

Oleh karena itu Badan Perencanaan Pembangunan Daerah Kabupaten Lumajang sebagai salah satu instansi pemerintah berkewajiban mempertanggungjawabkan semua kegiatan yang telah dilaksanakan. Pertanggungjawaban tersebut disajikan dalam Laporan Kinerja (LkjIP) yang menggambarkan hasil kerja kegiatan perencanaan Tahun 2022 pada tri bulan kesatu.

## 1.2 Maksud dan Tujuan

Sistem Akuntabilitas Kinerja Pemerintah merupakan bagian dari perwujudan implementasi sistem pengendalian manajemen. Sistem pengendalian ini merupakan infrastruktur bagi manajemen pemerintah untuk memastikan bahwa visi, misi, dan tujuan strategi pencapaian berupa program dan kegiatan yang selaras. Sistem



*Laporan Akuntabilitas Kinerja Instansi Pemerintah Tahun Anggaran 2021*  
Pengukuran kinerja dibangun dan dikembangkan untuk menilai sejauh mana capaian kinerja pemerintah yang berhasil dicapai.

Laporan Kinerja (Lkj) memiliki dua fungsi utama sekaligus. Pertama, laporan akuntabilitas kinerja merupakan sarana bagi pemerintah daerah untuk menyampaikan pertanggungjawaban kinerja. Kedua, laporan akuntabilitas kinerja merupakan sarana evaluasi atas pencapaian kinerja sebagai upaya untuk memperbaiki kinerja di masa yang akan datang atau dalam upaya peningkatan kinerja (performance improvement) organisasi baik regulasi, distribusi, maupun alokasi sumber daya yang dimiliki oleh instansi pemerintah.

### **I.3 Tugas Pokok Dan Fungsi**

Sesuai dengan Peraturan Bupati Lumajang Nomor 108 Tahun 2021 Tentang Kedudukan, Susunan Organisasi, Uraian Tugas Dan Fungsi Serta Tata Kerja Badan Perencanaan Pembangunan Daerah (pasal 4), mempunyai tugas membantu Bupati dalam melaksanakan fungsi penunjang urusan pemerintahan yang menjadi kewenangan daerah di bidang perencanaan dan bidang penelitian dan pengembangan.

Untuk melaksanakan tugas-tugas pokok tersebut di atas Badan Perencanaan Pembangunan Daerah Kabupaten Lumajang mempunyai fungsi :

- a. Penyusunan kebijakan teknis di bidang perencanaan, penelitian, dan pengembangan;
- b. Pelaksanaan tugas dukungan teknis di bidang perencanaan, penelitian, dan pengembangan;
- c. Pemantauan, evaluasi, dan pelaporan pelaksanaan tugas dukungan teknis di bidang perencanaan, penelitian, dan pengembangan;
- d. Pembinaan teknis penyelenggaraan fungsi penunjang urusan pemerintahan daerah di bidang perencanaan, penelitian, dan pengembangan;
- e. Pelaksanaan koordinasi, integrasi, sinkronisasi dan sinergitas di bidang perencanaan, penelitian, dan pengembangan;



Pelaksanaan analisis dan pengkajian di bidang perencanaan, penelitian, dan pengembangan;

- g. Pelaksanaan administrasi badan di bidang perencanaan, penelitian, dan pengembangan; dan
- h. Pelaksanaan fungsi lain yang diberikan oleh Bupati sesuai dengan tugas dan fungsinya.

#### **I.4 Susunan Organisasi**

- 1) Susunan organisasi Badan Perencanaan Pembangunan Daerah Kabupaten Lumajang terdiri dari :
  - a. Sekretariat terdiri atas :
    - 1. Sub Bagian Umum dan Kepegawaian;
    - 2. Kelompok Jabatan Fungsional;
  - b. Bidang Perencanaan, Pengendalian dan Evaluasi Pembangunan Daerah, terdiri atas Kelompok Jabatan Fungsional;
  - c. Bidang Pemerintahan dan Pembangunan Manusia, terdiri atas Kelompok Jabatan Fungsional;
  - d. Bidang Perekonomian, Sumber Daya Alam, Infrastruktur dan Kewilayahan, terdiri atas Kelompok Jabatan Fungsional;
  - e. Bidang Penelitian dan Pengembangan, terdiri atas Kelompok Jabatan Fungsional; dan
  - f. Kelompok Jabatan Fungsional.

#### **1.5 Aspek Strategis**

- a. Sumber Daya Manusia

Pembinaan terhadap Sumber Daya Manusia (SDM) atau aparatur di lingkungan Badan Perencanaan Pembangunan Daerah Kabupaten Lumajang merupakan salah satu faktor kunci bagi keberhasilan organisasi dalam peningkatan perencanaan pembangunan daerah Kabupaten Lumajang.



Peningkatan kompetensi dan profesionalitas setiap aparatur harus terus menerus dilakukan evaluasi untuk selanjutnya dilakukan peningkatan melalui berbagai kegiatan peningkatan SDM baik melalui penyegaran maupun mekanisme pendidikan dan latihan yang ada.

Jumlah personil Pegawai Negeri Sipil (PNS) dan Tenaga Kerja Bulanan (TKB) pada Badan Perencanaan Pembangunan Daerah Kabupaten Lumajang tanggal 31 Maret 2022 sebanyak 52 orang (PNS berjumlah 27 orang, TKB berjumlah 25 orang).

Tabel 1.1  
Jumlah PNS dan TKB Bappeda Kabupaten Lumajang  
Per 31 Maret 2022

NO	Status	Jumlah	Keterangan
1	PNS	27	Orang
2	TKB	25	Orang
Jumlah		52	Orang

Sumber Data : Data Kepegawaian

Ditinjau dari jenis kelamin, pangkat/golonganruang, dan tingkat pendidikan maka kondisi personil Badan Perencanaan Pembangunan Daerah Kabupaten Lumajang adalah sebagai berikut :

#### 1. Data Personil berdasarkan Jenis Kelamin

Berdasarkan jenis kelamin terlihat bahwa sebagian besar personil PNS dan TKB pada Badan Perencanaan Pembangunan Daerah Kabupaten Lumajang berjenis kelamin laki laki sebanyak 33 orang (PNS 14 orang dan TKB 19 orang), yang berjenis kelamin perempuan sebanyak 19 orang (PNS 13 orang dan TKB 6 orang). Lebih lengkap disajikan dalam Tabel 1.2 di bawah ini :



Tabel 1.2

Jumlah PNS dan TKB Bappeda Kabupaten Lumajang  
Berdasar Jenis Kelamin Per 31 Maret 2022

NO	Jenis Kelamin	Jumlah	Keterangan
1	Laki-laki PNS	14	Orang
2	Perempuan PNS	13	Orang
3	Laki-Laki TKB	19	Orang
4	Perempuan TKB	6	Orang
Jumlah		52	orang

Sumber Data : Data Kepegawaian

## 2. Data Personil berdasarkan Golongan

Berdasarkan golongan ruang dan kepangkatan, terlihat bahwa sebagian besar personil Badan Perencanaan Pembangunan Daerah Kabupaten Lumajang mempunyai golongan I, II, III, dan IV, dimana dapat disajikan di bawah ini:

Tabel 1.3

PNS Bappeda Kabupaten Lumajang Berdasarkan Golongan Ruang  
Per 31 Maret 2022

NO	Golongan	Jumlah	Keterangan
1	Golong I	1	Orang
2	Golong II	2	Orang
3	Golong III	22	Orang
4	Golong IV	2	Orang
Jumlah		27	orang

## 3. Data Personil berdasarkan Tingkat Pendidikan

Ditinjau berdasarkan tingkat pendidikan, terlihat bahwa rata-rata personil memiliki tingkat pendidikan SMA. Banyaknya personil berdasarkan tingkat pendidikan disajikan dalam Tabel 1.4 di bawah ini:





Tabel 1.4

Data Personil Bappeda Kabupaten Lumajang  
Per 31 Maret 2022

NO	Golongan	Jumlah	Keterangan
1	SD	1	Orang
2	SMP	-	Orang
3	SMA	16	Orang
4	D2	1	Orang
5	D3	2	Orang
6	D4	1	Orang
7	Sarjana Strata1 (S1)	29	Orang
8	Sarjana Magister (S2)	2	Orang
Jumlah		52	Orang

Sumber Data : Data Kepegawaian

**b. Aset yang dimiliki**

Dalam mupaya pelaksanaan tugas pokok dan fungsi, Badan Perencanaan Pembangunan Daerah Kabupaten Lumajang, memiliki ketersediaan sarana dan prasarana perkantoran sebagai menunjang terhadap upaya pencapaian sasaran adalah sebagaimana dalam daftar tabel berikut ini :

Tabel 1.5  
Inventaris Barang/Sarana dan Prasarana

No.	Kode Barang	Jenis Barang/ Nama Barang	Merk/ Type	Tahun Pembelian	Jumlah Barang	Kondisi (B,RR,RB)
1	2	3	5	8	15	17
<b>02.03</b>		<b>ALAT-ALAT ANGKUTAN</b>			<b>24</b>	
1	132020103002	Toyota Hilux 2.5G 4x4 MT	Toyota Hilux 2.5G 4x4 MT	2016	1	B
2	0203010103	Toyota Avanza 1.3GF601RMG	Avanza 1.3GF601RMG	2014	1	B
3	0203010103	Toyota Kijang Innova	Innova V XW43	2014	1	B
4	0203010501	Sepeda motor	Honda Supra	1997	1	RB
5	0203010501	Sepeda motor	YAMAHA RX S	1999	1	RB



Laporan Akuntabilitas Kinerja Instansi Pemerintah Tahun Anggaran 2021

6	0203010501	Sepeda motor	Honda (Win)	2001	1	B
7	0203010501	Sepeda motor	Honda (Win)	2001	1	B
8	0203010501	Sepeda motor	Honda (Win)	2001	1	B
9	0203010501	Sepeda motor	Honda (Win)	2001	1	B
10	0203010501	Sepeda motor	Honda (Win)	2001	1	RB
11	0203010501	Sepeda motor	Honda (Win)	2001	1	B
12	0203010501	Sepeda Motor	Suzuki	2009	1	B
13	0203010501	Sepeda Motor	Honda Supra X 125 F1	2014	1	B
14	0203010501	Sepeda motor	Honda Supra X 125 F1	2014	1	B
15	0203010501	Sepeda motor	Honda Mega Pro CW F1	2014	1	B
16	0203010501	Sepeda motor	Honda Mega Pro CW F1	2014	1	B
17	0203010501	Sepeda motor	Honda Mega Pro CW F1	2014	1	B
18	0203010501	Sepeda motor	Honda Mega Pro CW F1	2014	1	B
19	0203010501	Sepeda motor	Honda Mega Pro CW F1	2014	1	B
20	0203010501	Sepeda motor	Honda Mega Pro CW F1	2014	1	B
21	0203010501	Sepeda motor	Honda Mega Pro CW F1	2014	1	B
22	0203010501	Sepeda Motor	Honda Supra X CW F1	2015	1	B
23	0203010501	Sepeda Motor	Honda Supra X CW F1	2015	1	B
24	0203010501	Sepeda Motor	Honda Supra NF 125TR	2013	1	B
25	0203010501	Sepeda Motor	Honda Supra NF 125TR	2013	1	B
<b>02.04</b>		<b>ALAT-ALAT BENGKEL DAN ALAT UKUR</b>			<b>3</b>	
1	0204030160	GPS	Garmin	2004	1	B
2	0204030160	GPS	Garmin	2004	1	B
3	0204030849	Spido Meter	Irion & Vosseler	1995	1	B
<b>02.06</b>		<b>ALAT-ALAT KANTOR DAN RUMAH TANGGA</b>			<b>568</b>	
1	0206010412	Almari Kaca	Tidak Bermerk	1985	1	B
2	0206010412	Almari Kaca	Tidak Bermerk	1985	1	B
3	0206010412	Almari Kaca	Tidak Bermerk	1985	1	B
4	0206020101	Lemari Kayu	Tidak Bermerk	1990	1	B
5	0206020101	Lemari Kayu	Tidak Bermerk	1990	1	B
6	0206020101	Lemari Kayu	Tidak Bermerk	1990	1	B
7	0206020101	Lemari Kayu	Tidak Bermerk	1993	1	B
8	0206020101	Lemari Kayu	Tidak Bermerk	1993	1	B
9	0206010514	Peta Kab Lumajang	Tidak Bermerk	1995	1	B



10	0206010406	Brankas besar	Gallant	1997	1	B
11	0206020107	Kursi Tamu	Tidak Bermerk	1998	1	B
12	0206020107	Kursi Tamu	Tidak Bermerk	1998	1	B
13	0206020107	Kursi Tamu	Tidak Bermerk	1998	1	B
14	0206020107	Kursi Tamu	Tidak Bermerk	1998	1	B
15	0206040104	Meja eselon 2	Tidak Bermerk	1998	1	B
16	0206040104	Meja eselon 2	Tidak Bermerk	1998	1	B
17	0206020119	Meja panjang	Tidak Bermerk	1998	1	B
18	0206020119	Meja panjang	Tidak Bermerk	1998	1	B
19	0206020119	Meja panjang	Tidak Bermerk	1998	1	B
20	0206020119	Meja panjang	Tidak Bermerk	1998	1	B
21	0206020119	Meja panjang	Tidak Bermerk	1998	1	B
22	0206020119	Meja panjang	Tidak Bermerk	1998	1	B
23	0206020119	Meja panjang	Tidak Bermerk	1998	1	B
24	0206020119	Meja panjang	Tidak Bermerk	1998	1	B
25	0206020603	TV Berwarna	FUJI ELECTRIC	1998	1	B
26	0206010528	LCD Infokus	SONY	1998	1	B
27	0206010406	Brankas kecil	Safeguard	1998	1	B
28	0206010406	Brankas kecil	Safeguard	1999	1	B
29	0206020149	Kursi Sofa	Tidak Bermerk	1999	1	B
30	0206020161	Korden/kelambu	Tidak Bermerk	2004	1	B
31	0206020161	Korden/kelambu	Tidak Bermerk	2004	1	B
32	0206020107	Meja Kursi Pimpinan	Tidak Bermerk	2005	1	B
33	0206030201	Komputer/Monitor	ViewSonic	2005	1	B
34	0206030201	Komputer/Monitor	ViewSonic	2005	1	B
35	0206030201	Komputer/Monitor	ViewSonic	2006	1	B
36	0206030201	Komputer/Monitor	ViewSonic	2006	1	B
37	0206030201	Komputer/Monitor	ViewSonic	2006	1	B
38	0206030201	Komputer/Monitor	ViewSonic	2006	1	B
39	0206030201	Komputer/Monitor	ViewSonic	2006	1	B
40	0206030201	Komputer/Monitor	ViewSonic	2007	1	B
41	0206030201	Komputer/Monitor	ViewSonic	2007	1	B
42	0206030201	Komputer/Monitor	ViewSonic	2007	1	B
43	0206030201	Komputer/Monitor	ViewSonic	2007	1	B
44	0206030201	Komputer/Monitor	ViewSonic	2007	1	B
45	0206030201	Komputer/Monitor	ViewSonic	2007	1	B



46	0206030201	Komputer/Monitor	ViewSonic	2007	1	B
47	0206030201	Komputer/Monitor	ViewSonic	2007	1	B
48	0206030201	Komputer/Monitor	ViewSonic	2007	1	B
49	0206030201	Komputer/Monitor	ViewSonic	2007	1	B
50	0206030503	Printer HP	HP Laserjet P1102w	2007	1	B
51	0206030503	Printer Canon	CANON PIXMA MX497	2007	1	B
52	0206030503	Printer Canon	CANON PIXMA MX497	2007	1	B
53	0206030604	Modem ADSL	ZTE	2007	1	B
54	0206010102	Mesin Ketik	Brother	2007	1	B
55	0206020649	Handy Cam	Sony	2007	1	B
56	0206010404	Filling Kabinet	Elite	2007	1	B
57	0206010404	Filling Kabinet	Elite	2007	1	B
58	0206010404	Filling Kabinet	Elite	2007	1	B
59	0206010404	Filling Kabinet	Elite	2007	1	B
60	0206010404	Filling Kabinet	Elite	2007	1	B
61	0206010404	Filling Kabinet	Elite	2007	1	B
62	0206010404	Filling Kabinet	Elite	2007	1	B
63	0206010404	Filling Kabinet	Elite	2007	1	B
64	0206010404	Filling Kabinet	Elite	2007	1	B
65	0206020101	Lemari Kayu	Tidak Bermerk	2007	1	B
66	0206020101	Lemari Kayu	Tidak Bermerk	2007	1	B
67	0206020101	Lemari Kayu	Tidak Bermerk	2007	1	B
68	0206020101	Lemari Kayu	Tidak Bermerk	2007	1	B
69	0206020101	Lemari Kayu	Tidak Bermerk	2008	1	B
70	0206020101	Lemari Kayu	Tidak Bermerk	2008	1	B
71	0206030201	Komputer 2 set	Built Up	2008	1	B
72	0206030201	Komputer 2 set	Built Up	2008	1	B
73	0206020303	Mesin Pemot.Rumput	Big Dint	2008	1	B
74	0206020303	Mesin Pemot.Rumput	Big Dint	2008	1	B
75	0206020106	Kursi Sofa	Tidak Bermerk	2008	1	B
76	0206020128	Kursi Tamu	Tidak Bermerk	2009	1	B
77	0206010404	Filling Kabinet	Elite	2009	1	B
78	0206010404	Filling Kabinet	Elite	2009	1	B
79	0206010404	Filling Kabinet	Elite	2009	1	B
80	0206010404	Filling Kabinet	Elite	2009	1	B
81	0206010403	Rak Buku	Tidak Bermerk	2009	1	B



82	0206010507	Papan Struk, DUP	Tidak Bermerk	2009	1	B
83	0206010507	Papan Struk, DUP	Tidak Bermerk	2009	1	B
84	0206030201	Komputer/Desktop	ViewSonic	2009	1	B
85	0206030201	Komputer/Desktop	ViewSonic	2009	1	B
86	0206030201	Komputer/Desktop	ViewSonic	2009	1	B
87	0206030201	Komputer/Desktop	ViewSonic	2009	1	B
88	0206020618	UPS / Stabilizer	Inforse	2009	1	B
89	0206020618	UPS / Stabilizer	Inforse	2009	1	B
90	0206020618	UPS / Stabilizer	Inforse	2009	1	B
91	0206010528	Layar Proyektor	BRITE	2009	1	B
92	0206010528	Layar Proyektor	BRITE	2009	1	B
93	0206010528	LCD Proyektor Mesin	TOSHIBA	2009	1	B
94	0206020110	Meja Rapat	Tidak Bermerk	2009	1	B
95	0206020110	Meja Rapat	Tidak Bermerk	2009	1	B
96	0206040308	Kursi Kerja	FUTURA	2009	1	B
97	0206040308	Kursi Kerja	FUTURA	2009	1	B
98	0206040308	Kursi Kerja	FUTURA	2009	1	B
99	0206040308	Kursi Kerja	FUTURA	2009	1	B
100	0206040308	Kursi Kerja	FUTURA	2009	1	B
101	0206040308	Kursi Kerja	FUTURA	2009	1	B
102	0206040308	Kursi Kerja	FUTURA	2009	1	B
103	0206040308	Kursi Kerja	FUTURA	2009	1	B
104	0206040308	Kursi Kerja	FUTURA	2009	1	B
105	0206040308	Kursi Kerja	FUTURA	2009	1	B
106	0206040308	Kursi Kerja	FUTURA	2009	1	B
107	0206040308	Kursi Kerja	FUTURA	2009	1	B
108	0206040308	Kursi Kerja	FUTURA	2009	1	B
109	0206040308	Kursi Kerja	FUTURA	2009	1	B
110	0206040308	Kursi Kerja	FUTURA	2009	1	B
111	0206040308	Kursi Kerja	FUTURA	2009	1	B
112	0206040308	Kursi Kerja	FUTURA	2009	1	B
113	0206020161	Almari Peny, Alat Elektro	Tidak Bermerk	2009	1	B
114	0206020301	Alat Penghisap Debu	FLEXIO	2009	1	B
115	0206020401	Kulkas	SANYO	2009	1	B
116	0206020404	AC Multi Simple Split	National	2009	1	B
117	0206020404	AC Multi Simple Split	National	2009	1	B



118	0206020161	Gorden	Tidak Bermerk	2009	1	B
119	0206020161	Karpet	Tidak Bermerk	2009	1	B
120	0206010513	White Board Elektrik	Plus	2010	1	B
121	0206030201	Komputer Desktop	LG Infinity	2010	1	B
122	0206030201	Komputer Desktop	LG Infinity	2010	1	B
123	0206030201	Komputer Desktop	LG Infinity	2010	1	B
124	0206020101	Lemari Kayu	Tidak Bermerk	2011	1	B
125	0206020622	Kamera	NIKON	2011	1	B
126	0206020622	Kamera	NIKON	2011	1	B
127	0206030408	Printer	Laserjet	2011	1	B
128	0206020618	UPS/Stabilizer	Inforse	2011	1	B
129	0206020618	UPS/Stabilizer	Inforse	2011	1	B
130	0206030201	Personal Komputer	Built Up	2012	1	B
131	0206030503	Printer Laserjet	HP Laserjet P1102w	2012	1	B
132	0206030503	Printer Laserjet	HP Laserjet P1102w	2012	1	B
133	0206010213	Partisi Ruangan	Tidak Bermerk	2013	1	B
134	0206010505	Alat Penghancur Kertas	Ideal	2013	1	B
135	0206040105	Meja Pejabat Eselon III	Tidak Bermerk	2013	1	B
136	0206040106	Meja Pejabat Eselon IV	Tidak Bermerk	2013	1	B
137	0206040106	Meja Pejabat Eselon IV	Tidak Bermerk	2013	1	B
138	0206040209	Meja Kursi Tamu	Tidak Bermerk	2013	1	B
139	0206020111	Meja Staff	Tidak Bermerk	2013	1	B
140	0206020111	Meja Staff	Tidak Bermerk	2013	1	B
141	0206020137	Meja Komputer	Tidak Bermerk	2013	1	B
142	0206020137	Meja Komputer	Tidak Bermerk	2013	1	B
143	0206040305	Kursi Pejabat Eselon III	Verona	2013	1	B
144	0206040306	Kursi Pejabat Eselon IV	Verona	2013	1	B
145	0206040306	Kursi Pejabat Eselon IV	Verona	2013	1	B
146	0206020130	kursi Staf	Tidak Bermerk	2013	1	B
147	0206020130	kursi Staf	Tidak Bermerk	2013	1	B
148	0206020130	Kursi Komputer	Indachi	2013	1	B
149	0206020130	Kursi Komputer	Tidak Bermerk	2013	1	B
150	0206030201	Komputer PC	ASUS-D310MT	2013	1	B
151	0206030201	Komputer PC	ASUS-D310MT	2013	1	B
152	0206030201	Komputer PC	ASUS-D310MT	2013	1	B
153	0206030201	Komputer PC	ASUS-D310MT	2013	1	B



154	0206030203	Notebook	Dell	2013	1	B
155	0206030203	Notebook	Dell	2013	1	B
156	0206030203	Notebook	Dell	2013	1	B
157	0206030203	Notebook	Dell	2013	1	B
158	0206030502	Monitor	ASUS	2013	1	B
159	0206030502	Monitor	ASUS	2013	1	B
160	0206030502	Monitor	ASUS	2013	1	B
161	0206030502	Monitor	ASUS	2013	1	B
162	0206030502	Monitor	ASUS	2013	1	B
163	0206030502	Monitor	ASUS	2013	1	B
164	0206030502	Monitor	ASUS	2013	1	B
165	0206030502	Monitor	ASUS	2013	1	B
166	0206030502	Monitor	ASUS	2013	1	B
167	0206030502	Monitor	ASUS	2013	1	B
168	0206030502	Monitor	ASUS	2013	1	B
169	0206030502	Monitor	ASUS	2013	1	B
170	0206030502	Monitor	ASUS	2013	1	B
171	0206030502	Monitor	ASUS	2013	1	B
172	0206030502	Monitor	ASUS	2013	1	B
173	0206030502	Monitor	ASUS	2013	1	B
174	0206030502	Monitor	ASUS	2013	1	B
175	0206030502	Monitor	ASUS	2013	1	B
176	0206030502	Monitor	ASUS	2013	1	B
177	0206030502	Monitor	ASUS	2013	1	B
178	0206030408	Printer Laserjet	HP Laserjet P1102w	2013	1	B
179	0206030408	Printer Laserjet	HP Laserjet P1102w	2013	1	B
180	0206030408	Printer Laserjet	HP Laserjet P1102w	2013	1	B
181	0206030408	Printer Laserjet	HP Laserjet P1102w	2013	1	B
182	0206020404	AC Split	Sharp	2014	1	B
183	0206040305	Meja Kerja Pejabat Eselon III	Verona	2014	1	B
184	0206040106	Meja Kerja Pejabat Eselon IV	Tidak Bermerk	2014	1	B
185	0206040106	Meja Kerja Pejabat Eselon IV	Tidak Bermerk	2014	1	B
186	0206040108	Meja Kerja Staf	Tidak Bermerk	2014	1	B
187	0206040108	Meja Kerja Staf	Tidak Bermerk	2014	1	B
188	0206040108	Meja Kerja Staf	Tidak Bermerk	2014	1	B





189	0206040108	Meja Kerja Staf	Tidak Bermerk	2014	1	B
190	0206040305	Kursi Kerja Eselon III	Verona/KD-1078-TC	2014	1	B
191	0206040307	Kursi Kerja Eselon IV	Verona/KS-218-HK	2014	1	B
192	0206040307	Kursi Kerja Eselon IV	Verona/KS-218-HK	2014	1	B
193	0206020130	Kursi Pejabat Eselon III	INCIKO	2015	1	B
194	0206020101	Lemari Kayu	Tidak Bermerk	2015	1	B
195	0206020101	Lemari Kayu	Tidak Bermerk	2015	1	B
196	0206030408	Printer Inkjet	EPSON	2015	1	B
197	0206030408	Printer Inkjet	EPSON	2015	1	B
198	0206020404	AC Multi Split	Sharp	2015	1	B
199	0206020404	AC Multi Split	Sharp	2015	1	B
200	0206020404	AC Multi Split	Sharp	2015	1	B
201	0206020404	AC Multi Split	Sharp	2015	1	B
202	0206020404	AC Multi Split	LG	2016	1	B
203	0206020404	AC Multi Split	LG	2016	1	B
204	0206020404	AC Multi Split	LG	2016	1	B
205	0206020404	AC Multi Split	LG	2016	1	B
206	0206020404	AC Multi Split	LG	2016	1	B
207	0206010402	Rak Server	Tidak Bermerk	2016	1	B
208	0206020618	UPS Server	Built Up	2016	1	B
209	0206030601	SERVER	Built Up	2016	1	B
210	0206030602	ROUTER	Custom	2016	1	B
211	0206030603	SWITCH HUB	Custom	2016	1	B
212	0206030605	Wireles LAN	D-Link	2016	1	B
213	0206030605	Wireles LAN	D-Link	2016	1	B
214	0206030201	Komputer Destop	ASUS	2016	1	B
215	0206030201	Komputer Destop	ASUS	2016	1	B
216	0206030201	Komputer Destop	ASUS	2016	1	B
217	0206030202	Laptop	ASUS	2016	1	B
218	0206030312	Hardis Internal	Built Up	2016	1	B
219	0206030312	Hardis Internal	Built Up	2016	1	B
220	0206030312	Hardis Internal	Built Up	2016	1	B
221	0206030312	Hardis Internal	Built Up	2016	1	B
222	0206030312	Hardis Internal	Built Up	2016	1	B
223	0206030312	Hardis Internal	Built Up	2016	1	B
224	0206030408	Printer Inkjet	EPSON	2016	1	B





225	0206030408	Printer Inkjet	EPSON	2016	1	B
226	0206030408	Printer Inkjet	EPSON	2016	1	B
227	0206030408	Printer Inkjet	EPSON	2016	1	B
228	0206030408	Printer Inkjet	EPSON	2016	1	B
229	0206030408	Printer Inkjet	EPSON	2016	1	B
230	0206030408	Printer Inkjet	EPSON	2016	1	B
231	0206030408	Printer Inkjet	EPSON	2016	1	B
232	0206010540	LCD Proyektor	SONY	2016	1	B
233	0206010540	LCD Proyektor	SONY	2016	1	B
234	0206030201	Komputer Destop	ASUS-D310MT	2017	1	B
235	0206030201	Komputer Destop	ASUS-D310MT	2017	1	B
236	0206030201	Komputer Destop	ASUS-D310MT	2017	1	B
237	0206030201	Komputer Destop	ASUS-D310MT	2017	1	B
238	0206030201	Komputer Destop	ASUS-D310MT	2017	1	B
239	0206030201	Komputer Destop	ASUS-D310MT	2017	1	B
240	0206030201	Komputer Destop	ASUS-D310MT	2017	1	B
241	0206030201	Komputer Destop	ASUS-D310MT	2017	1	B
242	0206030201	Komputer Destop	ASUS-D310MT	2017	1	B
243	0206030201	Komputer Destop	ASUS-D310MT	2017	1	B
244	0206030201	Komputer Destop	ASUS-D310MT	2017	1	B
245	0206030201	Komputer Destop	ASUS-D310MT	2017	1	B
246	0206030201	Komputer Destop	ASUS-D310MT	2017	1	B
247	0206030201	Komputer Destop	ASUS-D310MT	2017	1	B
248	0206030201	Komputer Destop	ASUS-D310MT	2017	1	B
249	0206030201	Komputer Destop	ASUS-D310MT	2017	1	B
250	0206030201	Komputer Destop	ASUS-D310MT	2017	1	B
251	0206030201	Komputer Destop	ASUS-D310MT	2017	1	B
252	0206030201	Komputer Destop	ASUS-D310MT	2017	1	B
253	0206030201	Komputer Destop	ASUS-D310MT	2017	1	B
254	0206030201	Komputer Destop	ASUS-D310MT	2017	1	B
255	0206030201	Komputer Destop	ASUS-D310MT	2017	1	B
256	0206030201	Komputer Destop	ASUS-D310MT	2017	1	B
257	0206030408	Printer Inkjet	CANON PIXMA MX497	2017	1	B
258	0206030408	Printer Inkjet	CANON PIXMA MX497	2017	1	B
259	0206030408	Printer Inkjet	CANON PIXMA MX497	2017	1	B
260	0206030408	Printer Inkjet	CANON PIXMA MX497	2017	1	B



261	0206030408	Printer Inkjet	CANON PIXMA MX497	2017	1	B
262	0206030408	Printer Inkjet	CANON PIXMA MX497	2017	1	B
263	0206030408	Printer Inkjet	CANON PIXMA MX497	2017	1	B
264	0206030408	Printer Inkjet	CANON PIXMA MX497	2017	1	B
265	0206030408	Printer Inkjet	CANON PIXMA MX497	2017	1	B
266	0206030408	Printer Inkjet	CANON PIXMA MX497	2017	1	B
267	0206030503	Printer Laserjet	HP Laserjet P1102w	2017	1	B
268	0206030503	Printer Laserjet	HP Laserjet P1102w	2017	1	B
269	0206030503	Printer Laserjet	HP Laserjet P1102w	2017	1	B
270	0206030503	Printer Laserjet	HP Laserjet P1102w	2017	1	B
271	0206030410	Scanner	Scand Snap	2017	1	B
272	0206010528	LCD Proyektor	SONY	2017	1	B
273	0206010528	LCD Proyektor	SONY	2017	1	B
274	0206010528	Layar Proyektor	ORCA	2017	1	B
275	0206010528	Layar Proyektor	ORCA	2017	1	B
276	0206020622	Kamera	NIKON	2017	1	B
277	0206020622	Kamera	NIKON	2017	1	B
278	0206010401	Lemari Besi	Brother	2018	1	B
279	0206010401	Lemari Besi	Brother	2018	1	B
280	0206010401	Lemari Besi	Brother	2018	1	B
281	0206010401	Lemari Besi	Brother	2018	1	B
282	0206020404	AC Multi Split	Polytron	2018	1	B
283	0206020404	AC Multi Split	Polytron	2018	1	B
284	0206020404	AC Multi Split	Polytron	2018	1	B
285	0206020404	AC Multi Split	Polytron	2018	1	B
286	0206020404	AC Multi Split	Polytron	2018	1	B
287	0206020404	AC Multi Split	Polytron	2018	1	B
288	0206020404	AC Multi Split	Polytron	2018	1	B
289	0206030201	Komputer Desktop	LG Infinity	2018	1	B
290	0206030202	Laptop	Dell	2018	1	B
291	0206030202	Laptop	Dell	2018	1	B
292	0206030202	Laptop	Dell	2018	1	B
293	0206030408	Printer Portable	CANON	2018	1	B
294	0206030408	Printer Portable	CANON	2018	1	B
295	0206020303	Mesin Pemotong Rumput	Honda	2019	1	B
296	0206020650	Gorden	Tidak Bermerk	2019	1	B



297	0206020650	Gorden	Tidak Bermerk	2019	1	B
298	0206020650	Gorden	Tidak Bermerk	2019	1	B
299	0206020650	Gorden	Tidak Bermerk	2019	1	B
300	0206020650	Gorden	Tidak Bermerk	2019	1	B
301	0206020650	Gorden	Tidak Bermerk	2019	1	B
302	0206020650	Gorden	Tidak Bermerk	2019	1	B
303	0206020650	Gorden	Tidak Bermerk	2019	1	B
304	0206020650	Gorden	Tidak Bermerk	2019	1	B
305	0206020650	Gorden	Tidak Bermerk	2019	1	B
306	0206020650	Gorden	Tidak Bermerk	2019	1	B
307	0206020650	Gorden	Tidak Bermerk	2019	1	B
308	0206030201	Personal Komputer	Built up	2019	1	B
309	0206030202	Laptop	HP	2019	1	B
310	0206030202	Laptop	HP	2019	1	B
311	0206030202	Laptop	HP	2019	1	B
312	0206030503	Printer Dot Matrix	Epson LQ2190	2019	1	B
313	0206030503	Printer Ink	Epson L310	2019	1	B
314	0206030503	Printer Ink	Epson L310	2019	1	B
315	0206030503	Printer Ink	Epson L310	2019	1	B
316	0206030503	Printer Ink	Epson L310	2019	1	B
317	0206030503	Printer Ink	Epson L310	2019	1	B
318	0206030503	Printer Ink	Epson L310	2019	1	B
319	0206030503	Printer Ink	Epson L310	2019	1	B
320	0206030503	Printer Ink	Epson L310	2019	1	B
321	0206020650	Gorden	Tidak Bermerk	2019	1	B
322	0206020650	Gorden	Tidak Bermerk	2019	1	B
323	0206020650	Gorden	Tidak Bermerk	2019	1	B
324	0206020650	Gorden	Tidak Bermerk	2019	1	B
325	0206020650	Gorden	Tidak Bermerk	2019	1	B
326	0206020650	Gorden	Tidak Bermerk	2019	1	B
327	0206020650	Gorden	Tidak Bermerk	2019	1	B
328	0206020650	Gorden	Tidak Bermerk	2019	1	B
329	0206020650	Gorden	Tidak Bermerk	2019	1	B
330	0206020650	Gorden	Tidak Bermerk	2019	1	B
331	0206020650	Gorden	Tidak Bermerk	2019	1	B
332	0206020650	Gorden	Tidak Bermerk	2019	1	B



Laporan Akuntabilitas Kinerja Instansi Pemerintah Tahun Anggaran 2021

333	0206020650	Gorden	Tidak Bermerk	2019	1	B
334	0206020650	Gorden	Tidak Bermerk	2019	1	B
335	0206020650	Gorden	Tidak Bermerk	2019	1	B
336	0206020650	Gorden	Tidak Bermerk	2019	1	B
337	0206020650	Gorden	Tidak Bermerk	2019	1	B
338	0206020650	Gorden	Tidak Bermerk	2019	1	B
339	0206020650	Gorden	Tidak Bermerk	2019	1	B
340	0206020650	Gorden	Tidak Bermerk	2019	1	B
341	0206020650	Gorden	Tidak Bermerk	2019	1	B
342	0206020650	Gorden	Tidak Bermerk	2019	1	B
343	0206010404	Lemari Arsip	VIP	2020	1	B
344	0206010404	Lemari Arsip	VIP	2020	1	B
345	0206010404	Lemari Arsip	VIP	2020	1	B
346	0206010404	Lemari Arsip	VIP	2020	1	B
347	0206010404	Lemari Arsip	VIP	2020	1	B
348	0206010528	LCD Proyektor	Sony	2020	1	B
349	0206010528	LCD Proyektor	Sony	2020	1	B
350	0206010528	Layar Proyektor	Orca	2020	1	B
351	0206010528	Layar Proyektor	Orca	2020	1	B
352	0206020612	Wireless Mic	Shure	2020	1	B
353	0206020612	Wireless Mic	Shure	2020	1	B
354	0206020612	Wireless Mic	Shure	2020	1	B
355	0206020612	Wireless Mic	Shure	2020	1	B
356	0206020639	Dispenser	Miyako	2020	1	B
357	0206020639	Dispenser	Miyako	2020	1	B
358	0206030410	Scanner	Epson	2020	1	B
359	0206030410	Scanner	Epson	2020	1	B
360	0206040306	Kursi Kerja Eselon IV	Queneera	2020	1	B
361	0206040306	Kursi Kerja Eselon IV	Queneera	2020	1	B
362	0206040306	Kursi Kerja Eselon IV	Queneera	2020	1	B
363	0206040306	Kursi Kerja Eselon IV	Queneera	2020	1	B
364	0206040306	Kursi Kerja Eselon IV	Queneera	2020	1	B
365	0206040306	Kursi Kerja Eselon IV	Queneera	2020	1	B
366	0206040306	Kursi Kerja Eselon IV	Queneera	2020	1	B
367	0206040306	Kursi Kerja Eselon IV	Queneera	2020	1	B
368	0206040306	Kursi Kerja Eselon IV	Queneera	2020	1	B



369	0206040306	Kursi Kerja Eselon IV	Queneera	2020	1	B
370	0206020110	Meja Rapat	Custom	2008	1	B
371	0206010539	Interactive Flat Panel	Benq	2020	1	B
372	0206020305	Pembersih Udara	Atmosphere	2020	1	B
373	0206020305	Pembersih Udara	Atmosphere	2020	1	B
374	0206020305	Pembersih Udara	Atmosphere	2020	1	B
375	0206020305	Pembersih Udara	Atmosphere	2020	1	B
376	0206020621	Webcam	Logitech	2020	1	B
377	0206020621	Webcam	Logitech	2020	1	B
378	0206020621	Webcam	Logitech	2020	1	B
379	0206020717	Oksigen	Tidak Bermerk	1993	1	B
380	0206010402	Rak Blanko	Tidak Bermerk	1993	1	B
381	0206010402	Rak Blanko	Tidak Bermerk	1993	1	B
382	0206020650	Tangga	Tidak Bermerk	1995	1	B
383	0206020161	Karpet Sholat	Tidak Bermerk	1996	1	B
384	0206020161	Karpet Sholat	Tidak Bermerk	1996	1	B
385	0206020161	Karpet Sholat	Tidak Bermerk	1996	1	B
386	0206020161	Karpet Sholat	Tidak Bermerk	1996	1	B
387	0206020161	Karpet Sholat	Tidak Bermerk	1996	1	B
388	0206020639	Tempat Aqua	Tidak Bermerk	1999	1	B
389	0206020639	Tempat Aqua	Tidak Bermerk	1999	1	B
390	0206020639	Tempat Aqua	Tidak Bermerk	1999	1	B
391	0206020639	Tempat Aqua	Tidak Bermerk	1999	1	B
392	0206020638	Cermin	Tidak Bermerk	2000	1	B
393	0206020638	Cermin	Tidak Bermerk	2000	1	B
394	0206020638	Cermin	Tidak Bermerk	2000	1	B
395	0206030605	Switch TMB 8 Port	Custom	2004	1	B
396	0206030605	UAN Cart	Custom	2007	1	B
397	0206030506	Kabel UTP	Custom	2009	1	B
398	0206010506	Papan Nama Ruang	Tidak Bermerk	2009	1	B
399	0206010506	Papan Nama Ruang	Tidak Bermerk	2009	1	B
400	0206010506	Papan Nama Ruang	Tidak Bermerk	2009	1	B
401	0206010506	Papan Nama Ruang	Tidak Bermerk	2009	1	B
402	0206010506	Papan Nama Ruang	Tidak Bermerk	2009	1	B
403	0206010506	Papan Nama Ruang	Tidak Bermerk	2009	1	B
404	0206010506	Papan Nama Bidang	Tidak Bermerk	2009	1	B



Laporan Akuntabilitas Kinerja Instansi Pemerintah Tahun Anggaran 2021

405	0206010506	Papan Nama Bidang	Tidak Bermerk	2009	1	B
406	0206010506	Papan Nama Bidang	Tidak Bermerk	2009	1	B
407	0206010506	Papan Nama Bidang	Tidak Bermerk	2009	1	B
408	0206010540	Papan Gantungan	Tidak Bermerk	2009	1	B
409	0206010540	Papan Gantungan	Tidak Bermerk	2009	1	B
410	0206010507	Papan Petunjuk Arah	Tidak Bermerk	2009	1	B
411	0206010507	Papan Petunjuk Arah	Tidak Bermerk	2009	1	B
412	0206010507	Papan Visi, Misi, Panca T	Tidak Bermerk	2009	1	B
413	0206010507	Papan Visi, Misi, Panca T	Tidak Bermerk	2009	1	B
414	0206010507	Papan Visi, Misi, Panca T	Tidak Bermerk	2009	1	B
415	0206020127	Kursi Rapat	Futura	2009	1	B
416	0206020127	Kursi Rapat	Futura	2009	1	B
417	0206020127	Kursi Rapat	Futura	2009	1	B
418	0206020127	Kursi Rapat	Futura	2009	1	B
419	0206020127	Kursi Rapat	Futura	2009	1	B
420	0206020127	Kursi Rapat	Futura	2009	1	B
421	0206020127	Kursi Rapat	Futura	2009	1	B
422	0206020127	Kursi Rapat	Futura	2009	1	B
423	0206020127	Kursi Rapat	Futura	2009	1	B
424	0206020127	Kursi Rapat	Futura	2009	1	B
425	0206020127	Kursi Rapat	Futura	2009	1	B
426	0206020127	Kursi Rapat	Futura	2009	1	B
427	0206020127	Kursi Rapat	Futura	2009	1	B
428	0206020127	Kursi Rapat	Futura	2009	1	B
429	0206020127	Kursi Rapat	Futura	2009	1	B
430	0206020127	Kursi Rapat	Futura	2009	1	B
431	0206020127	Kursi Rapat	Futura	2009	1	B
432	0206020127	Kursi Rapat	Futura	2009	1	B
433	0206020127	Kursi Rapat	Futura	2009	1	B
434	0206020127	Kursi Rapat	Futura	2009	1	B
435	0206020127	Kursi Rapat	Futura	2009	1	B
436	0206020127	Kursi Rapat	Futura	2009	1	B
437	0206020127	Kursi Rapat	Futura	2009	1	B
438	0206020127	Kursi Rapat	Futura	2009	1	B
439	0206020127	Kursi Rapat	Futura	2009	1	B
440	0206020127	Kursi Rapat	Futura	2009	1	B



441	0206020127	Kursi Rapat	Futura	2009	1	B
442	0206020127	Kursi Rapat	Futura	2009	1	B
443	0206020127	Kursi Rapat	Futura	2009	1	B
444	0206020127	Kursi Rapat	Futura	2009	1	B
445	0206020127	Kursi Rapat	Futura	2009	1	B
446	0206020127	Kursi Rapat	Futura	2009	1	B
447	0206020127	Kursi Rapat	Futura	2009	1	B
448	0206020127	Kursi Rapat	Futura	2009	1	B
449	0206020127	Kursi Rapat	Futura	2009	1	B
450	0206020127	Kursi Rapat	Futura	2009	1	B
451	0206020127	Kursi Rapat	Futura	2009	1	B
452	0206020127	Kursi Rapat	Futura	2009	1	B
453	0206020127	Kursi Rapat	Futura	2009	1	B
454	0206020127	Kursi Rapat	Futura	2009	1	B
455	0206020127	Kursi Rapat	Futura	2009	1	B
456	0206020305	Gorden	Tidak Bermerk	2009	1	B
457	0206040308	Kursi Lipat	Futura	2014	1	B
458	0206040308	Kursi Lipat	Futura	2014	1	B
459	0206040308	Kursi Lipat	Futura	2014	1	B
460	0206040308	Kursi Lipat	Futura	2014	1	B
461	0206010102	Calculator	Citizen	2015	1	B
462	0206010102	Calculator	Citizen	2015	1	B
463	0206010102	Calculator	Citizen	2015	1	B
464	0206010102	Calculator	Citizen	2015	1	B
465	0206010102	Calculator	Citizen	2015	1	B
466	0206010102	Calculator	Citizen	2015	1	B
467	0206010102	Calculator	Citizen	2015	1	B
468	0206010102	Calculator	Citizen	2015	1	B
469	0209021202	Bendera Umbul-Umbul	Tidak Bermerk	2019	1	B
470	0209021202	Bendera Umbul-Umbul	Tidak Bermerk	2019	1	B
471	0209021202	Bendera Umbul-Umbul	Tidak Bermerk	2019	1	B
472	0209021202	Bendera Umbul-Umbul	Tidak Bermerk	2019	1	B
473	0209021202	Bendera Umbul-Umbul	Tidak Bermerk	2019	1	B
474	0209021202	Bendera Umbul-Umbul	Tidak Bermerk	2019	1	B
475	0209021202	Bendera Umbul-Umbul	Tidak Bermerk	2019	1	B





Laporan Akuntabilitas Kinerja Instansi Pemerintah Tahun Anggaran 2021

476	0209021202	Bendera Umbul-Umbul	Tidak Bermerk	2019	1	B
477	0209021202	Bendera Umbul-Umbul	Tidak Bermerk	2019	1	B
478	0209021202	Bendera Umbul-Umbul	Tidak Bermerk	2019	1	B
479	0209021202	Bendera Umbul-Umbul	Tidak Bermerk	2019	1	B
480	0209021202	Bendera Umbul-Umbul	Tidak Bermerk	2019	1	B
481	0209021202	Bendera Umbul-Umbul	Tidak Bermerk	2019	1	B
482	0209021202	Bendera Umbul-Umbul	Tidak Bermerk	2019	1	B
483	0209021202	Bendera Umbul-Umbul	Tidak Bermerk	2019	1	B
484	0209021202	Bendera Umbul-Umbul	Tidak Bermerk	2019	1	B
485	0209021202	Bendera Umbul-Umbul	Tidak Bermerk	2019	1	B
486	0209021202	Bendera Umbul-Umbul	Tidak Bermerk	2019	1	B
487	0209021202	Bendera Umbul-Umbul	Tidak Bermerk	2019	1	B
488	0209021202	Bendera Umbul-Umbul	Tidak Bermerk	2019	1	B
489	0206020134	Kursi Lipat	Matrix	2019	1	B
490	0206020134	Kursi Lipat	Matrix	2019	1	B
491	0206020134	Kursi Lipat	Matrix	2019	1	B
492	0206020134	Kursi Lipat	Matrix	2019	1	B
493	0206020134	Kursi Lipat	Matrix	2019	1	B
494	0206020134	Kursi Lipat	Matrix	2019	1	B
495	0206020134	Kursi Lipat	Matrix	2019	1	B
496	0206020134	Kursi Lipat	Matrix	2019	1	B
497	0206020134	Kursi Lipat	Matrix	2019	1	B
498	0206020134	Kursi Lipat	Matrix	2019	1	B
499	0206020134	Kursi Lipat	Matrix	2019	1	B
500	0206020134	Kursi Lipat	Matrix	2019	1	B
501	0206020134	Kursi Lipat	Matrix	2019	1	B
502	0206020134	Kursi Lipat	Matrix	2019	1	B
503	0206020134	Kursi Lipat	Matrix	2019	1	B
504	0206020134	Kursi Lipat	Matrix	2019	1	B
505	0206020134	Kursi Lipat	Matrix	2019	1	B
506	0206020134	Kursi Lipat	Matrix	2019	1	B
507	0206020134	Kursi Lipat	Matrix	2019	1	B
508	0206020134	Kursi Lipat	Matrix	2019	1	B





Laporan Akuntabilitas Kinerja Instansi Pemerintah Tahun Anggaran 2021

509	0206020134	Kursi Lipat	Matrix	2019	1	B
510	0206020134	Kursi Lipat	Matrix	2019	1	B
511	0206020134	Kursi Lipat	Matrix	2019	1	B
512	0206020134	Kursi Lipat	Matrix	2019	1	B
513	0206020134	Kursi Lipat	Matrix	2019	1	B
514	0206020134	Kursi Lipat	Matrix	2019	1	B
515	0206020134	Kursi Lipat	Matrix	2019	1	B
516	0206020134	Kursi Lipat	Matrix	2019	1	B
517	0206020134	Kursi Lipat	Matrix	2019	1	B
518	0206020134	Kursi Lipat	Matrix	2019	1	B
519	0206020134	Kursi Lipat	Matrix	2019	1	B
520	0206020134	Kursi Lipat	Matrix	2019	1	B
521	0206020134	Kursi Lipat	Matrix	2019	1	B
522	0206020134	Kursi Lipat	Matrix	2019	1	B
523	0206020134	Kursi Lipat	Matrix	2019	1	B
524	0206020134	Kursi Lipat	Matrix	2019	1	B
525	0206020134	Kursi Lipat	Matrix	2019	1	B
526	0206020134	Kursi Lipat	Matrix	2019	1	B
527	0206020134	Kursi Lipat	Matrix	2019	1	B
528	0206020134	Kursi Lipat	Matrix	2019	1	B
529	0206020134	Kursi Lipat	Matrix	2019	1	B
530	0206020134	Kursi Lipat	Matrix	2019	1	B
531	0206020134	Kursi Lipat	Matrix	2019	1	B
532	0206020134	Kursi Lipat	Matrix	2019	1	B
533	0206020134	Kursi Lipat	Matrix	2019	1	B
534	0206020134	Kursi Lipat	Matrix	2019	1	B
535	0206020134	Kursi Lipat	Matrix	2019	1	B
536	0206020134	Kursi Lipat	Matrix	2019	1	B
537	0206020134	Kursi Lipat	Matrix	2019	1	B
538	0206020134	Kursi Lipat	Matrix	2019	1	B
539	0206020134	Kursi Lipat	Matrix	2019	1	B
540	0206020134	Kursi Lipat	Matrix	2019	1	B
541	0206020134	Kursi Lipat	Matrix	2019	1	B



54	0206020134	Kursi Lipat	Matrix	2019	1	B
543	0206020134	Kursi Lipat	Matrix	2019	1	B
544	0206020134	Kursi Lipat	Matrix	2019	1	B
545	0206020134	Kursi Lipat	Matrix	2019	1	B
546	0206020134	Kursi Lipat	Matrix	2019	1	B
547	0206020134	Kursi Lipat	Matrix	2019	1	B
548	0206020134	Kursi Lipat	Matrix	2019	1	B
549	0206030503	Printer	Canon BJC 2100	2008	1	RB
550	0206030503	Printer	Canon BJC 2100	2008	1	RB
551	0206020618	UPS	ICA	2008	1	RB
552	0206010505	Alat penghancur kertas	ATC	2009	1	RB
553	0206030201	Komputer/monitor	Treq	2005	1	RB
554	0206030408	Printer	Canon ix4000	2009	1	RB
555	0206030408	Printer	Canon ix4000	2009	1	RB
556	0206030408	Printer	Canon ix4000	2009	1	RB
557	0206030203	Note book	Asus	2008	1	RB
558	0206030408	Printer	Epson Stylus C45	2007	1	RB
559	0206020618	UPS / Stabilizer	Flazer/-	2010	1	RB
560	0206020618	UPS / Stabilizer	Flazer/-	2010	1	RB
561	0206020618	UPS / Stabilizer	Flazer/-	2010	1	RB
562	0206020618	UPS / Stabilizer	Flazer/-	2010	1	RB
563	0206020618	UPS / Stabilizer	Flazer/-	2010	1	RB
564	0206030408	Printer Laserjet	HP	2010	1	RB
565	0206030408	Printer	Canon	2011	1	RB
566	0206030408	Printer	Canon	2011	1	RB
567	0206030408	Printer	Canon	2012	1	RB
568	0206030503	Printer	Canon	2012	1	RB
<b>02.07</b>		<b>ALAT-ALAT STUDIO DAN KOMUNIKASI</b>			<b>2</b>	
1	0207020108	Sound System	Roland	2010	1	B
2	0207020120	Faximile	Panasonic	2013	1	B
<b>JUMLAH</b>					<b>597</b>	

Sumber data dari Pengurus Barang Triwulan I Tahun 2022.

Tabel 1.6



### Inventaris Aset Tidak Berwujud

NO	NAMA BARANG	JENIS	TGL PEROLEHAN	KETERANGAN
1	2	3	4	6
1	Aplikasi Jaringan Program Komputer	Software	25 Juni 2010	
2	Aplikasi Updating Jamkesmas	Software	12 Mei 2011	
3	Hasil Kajian Pembangunan	Hasil Kajian/ Pengembangan	15 Juli 2012	
4	Aplikasi Sistem Perencanaan Pembangunan Daerah	Software	12 Mei 2012	
5	Penyusunan Masterplan KMP	Hasil Kajian/ Pengembangan	14 Mei 2012	
6	Hasil Kajian Kawasan TPI Tempursari	Hasil Kajian/ Pengembangan	16 Februari 2012	
7	Penyusunan Strategi Penanggulangan Kemiskinan	Hasil Kajian/ Pengembangan	15 Agustus 2012	
8	Hasil Kajian RDTR Kawasan Lumajang, Kedungjajang dan Klakah	Hasil Kajian/ Pengembangan	10 Des 2013	
9	Hasil Kajian Pengembangan Penyusunan Rencana Zonasi Wilayah Pesisir dan Pulau-Pulau Kecil	Hasil Kajian/ Pengembangan	10 Des 2013	
10	Hasil Kajian Pengembangan Penyusunan Masterplan Ruang terbuka Hijau	Hasil Kajian/ Pengembangan	10 Desember 2013	
11	Hasil Kajian Pengembangan Penyusunan Rencana Pembangunan & Pengembangan Perumahan & Kawasan Permukiman	Hasil Kajian/ Pengembangan	10 Des 2013	
12	Hasil Kajian Pengembangan Penyusunan Rancangan RPJM	Hasil Kajian/ Pengembangan	10 Des 2013	
13	Peningkatan dan Pengembangan Aplikasi SIPPD	Software	22 Des 2014	
14	Penyusunan Dokumen Mesterplan Menara Tower	Hasil Kajian/ Pengembangan	09 Des 2014	
15	Pemetaan Lahan Pertanian Pangan Berkelanjutan	Hasil Kajian/ Pengembangan	09 Des 2014	
16	Penyusunan Dokumen KLHS	Hasil Kajian/ Pengembangan	02 Des 2014	
17	Revisi Rencana Tata Ruang	Hasil Kajian/ Pengembangan	08 Des 2014	
18	Penyusunan DED Pengembangan Kawasan	Hasil Kajian/ Pengembangan	02 Des 2014	



Minapolitan				
19	Penyusunan Rencana Induk Pengembangan Industri Kecil UKM/UMKM	Hasil Kajian/Pengembangan	02 Des 2014	
20	Fasilitasi Pokja AMPL	Hasil Kajian/Pengembangan	03 Desr 2014	
21	Penyusunan Kajian Lingkungan Hidup dan Rencana Detail Tata Ruang Kawasan	Hasil Kajian/Pengembangan	29 Juni 2015	
22	Penyusunan Dokumen KLHS RDTR BWP Summersuko		06 Juli 2015	
23	Penyusunan Dokumen KLHS RDTR BWP Tempeh	Hasil Kajian/Pengembangan	06 Juli 2015	
24	Penyusunan Dokumen KLHS RDTR BWP Pasirian	Hasil Kajian/Pengembangan	06 Juli 2015	
25	Penyusunan Dokumen KLHS RDTR BWP Yosowilangun	Hasil Kajian/Pengembangan	06 Juli 2015	
26	Penyusunan Dokumen KLHS RDTR BWP Pasrujambe	Hasil Kajian/Pengembangan	06 Juli 2015	
27	Penyusunan Dokumen KLHS RDTR BWP Candipuro	Hasil Kajian/Pengembangan	06 Juli 2015	
28	Penyusunan Dokumen KLHS RDTR BWP Tekung	Hasil Kajian/Pengembangan	06 Juli 2015	
29	Penyusunan Dokumen KLHS RDTR BWP Kunir	Hasil Kajian/Pengembangan	06 Juli 2015	
30	Penyusunan Rencana Induk Pengembangan Kepariwisata Daerah	Hasil Kajian/Pengembangan	31 Agustus 2016	
31	Windows Server (5 Client)	Software	01 Sept 2016	
32	Penyusunan Naskah Akademis Sistem Perencanaan Pembangunan Daerah Kabupaten Lumajang Tahun 2016	Hasil Kajian / Perencanaan	26 Nov 2016	
33	Review Dokumen RPJM Kabupaten Lumajang Tahun 2016	Hasil Kajian / Perencanaan	27 Oktober 2016	-
34	Pengembangan Sistem Informasi Perencanaan Pembangunan Daerah	Software	29 November 2016	-
35	Penyusunan Kajian Lingkungan Hidup Strategis (KLHS) RDTR BWP CANDIPURO	Hasil Kajian / Perencanaan	28 Juli 2016	-
36	Pembuatan Sistem Informasi Tata Ruang Kabupaten Lumajang	Software	08 Nov 2016	
37	Penyusunan Jakstrada Bidang Air Minum/ Faskor Pokja AMPL	Hasil Kajian / Perencanaan	07 Des 2016	



Laporan Akuntabilitas Kinerja Instansi Pemerintah Tahun Anggaran 2021

	Penyusunan Jakstrada Bidang Air Minum/ Faskor Pokja AMPL	Hasil Kajian / Perencanaan	28 Desember 2016	
39	Penyusunan Rencana Detail Tata Ruang Kawasan (RDTRK)	Hasil Kajian / Perencanaan	28 Des 2016	
40	Pekerjaan RDTR BWP Pasrujambe / KLHS	Hasil Kajian / Perencanaan	28 Des 2016	
41	RDTR BWP PASRUJAMBE/ KLHS	Hasil Kajian / Perencanaan	28 Des 2016	
42	RDTR BWAP KUNIR/ KLHS	Hasil Kajian / Perencanaan	28 Des 2016	
43	Review Dokumen RPJMD	Hasil Kajian / Perencanaan	23 Des 2016	
44	Penyusunan Studi Kelayakan Rencana Pembangunan Jalan	Hasil Kajian / Perencanaan	30 Des 2016	Kerjasama dengan LPPM ITS
45	Penyusunan Rencana Induk Pembangunan Industri Daerah	Hasil Kajian / Perencanaan	27 Maret 2017	
46	Penyusunan KLHS RDTR BWP Ranuyoso	Hasil Kajian / Perencanaan	17 Maret 2017	
47	Penyusunan KLHS RDTR BWP Randuagung	Hasil Kajian / Perencanaan	17 Maret 2017	
48	Evaluasi dan Review Renstra	Hasil Kajian / Perencanaan	27 Maret 2017	
49	Penyusunan Dokumen PK RTRW	Hasil Kajian / Perencanaan	02 Juni 2017	
50	Penyusunan Dokumen RDTR Kawasan Strategi Agropolitan	Hasil Kajian / Perencanaan	02 Juni 2017	
51	Penyusunan Dokumen RDTR Kawasan Strategi Minapolitan	Hasil Kajian / Perencanaan	02 Juni 2017	
52	Penyusunan Kajian Identifikasi & Penanganan Wilayah Potensi Banjir	Hasil Kajian / Perencanaan	02 Juni 2017	
53	Penyusunan Naskah Akademis dan Raperda JASTRADA	Hasil Kajian / Perencanaan	06 Juni 2017	
54	Penyusunan KLHS RDTR BWP Jatiroto	Hasil Kajian / Perencanaan	08 Maret 2017	
55	Penyusunan KLHS RDTR BWP Rowokangkung	Hasil Kajian / Perencanaan	20 Maret 2017	
56	Penyusunan KLHS RDTR BWP Pronojiwo	Hasil Kajian / Perencanaan	17 Maret 2017	
57	Penyusunan KLHS RDTR BWP Tempursari	Hasil Kajian / Perencanaan	15 Maret 2017	
58	Updating Sistem Informasi Tata Ruang (SITR)	Software	06 Juni 2017	
59	Penyusunan Strategi Penanggulangan Kemiskinan Daerah	Hasil Kajian / Perencanaan	07 Agustus 2017	
60	Penyusunan Sistem Perencanaan Pembangunan Daerah	Software	03 Agustus 2017	



Laporan Akuntabilitas Kinerja Instansi Pemerintah Tahun Anggaran 2021

	Aplikasi Perencanaan Pembangunan Daerah	Software	20 Sept 2017	Pengembangan tahun 2020
62	Review dan Evaluasi Dokumen Sistem Inovasi Daerah (SIDa)	Hasil Kajian / Perencanaan	24 Juli 2017	
63	Pengembangan Program Aplikasi Sistem Informasi Perencanaan Pembangunan Daerah	Software	31 Juli 2018	
64	Review Dokumen RPJPD	Hasil Kajian/Pengembangan	28 Sept 2018	
65	Penyusunan Dok SDA, LH dan Pengairan	Hasil Kajian/Pengembangan	31 Oktober 2018	
66	Penyusunan Dokumen Kajian Lingkungan Hidup Strategis (KLHS) Revisi RPJMD Kabupaten Lumajang Tahun 2012-2032	Hasil Kajian/Pengembangan	31 Oktober 2018	
67	Hasil Kajian / Pengembangan Penyusunan SOP BKPRD	Hasil Kajian/Pengembangan	31 Oktober 2018	
68	Updating Aplikasi SITR / SIMTARU	Software	31 Oktober 2018	
69	Penyusunan Review Masterplan Agropolitan Seroja	Hasil Kajian/Pengembangan	30 Nov 2018	
70	Penyusunan Kajian Potensi Investasi Kabupaten Lumajang	Hasil Kajian/Pengembangan	30 Nov 2018	
71	Penyusunan Kajian Identifikasi dan rencana Pembangunan Infrastruktur Kab. Lumajang	Hasil Kajian/Pengembangan	30 November 2018	
72	Penyusunan Rancangan RPJMD	Hasil Kajian/Pengembangan	28 Des 2018	
73	Penyusunan Kajian Pengembangan Wisata Edukatif Berbasis Pertanian	Hasil Kajian/Pengembangan	28 Des 2018	
74	Penyusunan Kajian Potensi Pajak Pasir Kabupaten Lumajang	Hasil Kajian/Pengembangan	28 Des 2018	
75	Penyusunan Kajian PAD Kabupaten Lumajang	Hasil Kajian/Pengembangan	28 Des 2018	
76	Penyusunan Rencana Aksi Daerah (RAD) Penurunan Emisi Gas Rumah Kaca (GRK) Kabupaten Lumajang	Hasil Kajian/Pengembangan	28 Des 2018	
77	Aplikasi Sistem Informasi Manajemen Infrastruktur (SIMIN)	Software	28 Des 2018	Pengembangan tahun 2019
78	Aplikasi Sistem Informasi Sumber Daya Alam	Software	28 Desember 2018	



Laporan Akuntabilitas Kinerja Instansi Pemerintah Tahun Anggaran 2021

	Penyusunan Dokumen Revisi RTRW Kabupaten Lumajang	Hasil Kajian/Pengembangan	28 Des 2018	
80	Penyusunan Dokumen Kajian Lingkungan Hidup Strategis (KLHS) Revisi RTRW Kabupaten Lumajang Tahun 2012-2032	Hasil Kajian/Pengembangan	28 Des 2018	
81	Penyusunan Masterplan Smart City Kabupaten Lumajang	Hasil Kajian/Pengembangan	28 Desember 2018	
82	Software Komputer Pengembangan Data Base Bidang Perencanaan Pembangunan	Software	28 Des 2018	
83	Kajian Data Ekonomi Pariwisata	Hasil Kajian/Pengembangan	17 Oktober 2019	
84	Penyusunan Dokumen Rencana Aksi Daerah Pangan dan Gizi Kabupaten Lumajang	Hasil Kajian/Pengembangan	22 Nov 2019	
85	Penyusunan Kajian BUMD & BumDes	Hasil Kajian/Pengembangan	03 Sept 2019	
86	Penyusunan Kajian Badan Usaha Milik Pesantren (BUMtren)	Hasil Kajian/Pengembangan	18 November 2019	
87	Penyusunan Kajian Tinjauan Hukum PAD Pasir	Hasil Kajian/Pengembangan	6 Des r 2019	
88	Penyusunan Kajian RAD Pariwisata	Hasil Kajian/Pengembangan	13 Nov 2019	
89	Penyusunan Kajian Analisis Pengaruh Infrastruktur Daerah Terhadap Pertumbuhan Ekonomi	Hasil Kajian/Pengembangan	04 September 2019	
90	Penyusunan Data Spasial Wilayah Sarana Kesehatan, Pendidikan, Industri dan Perdagangan	Hasil Kajian/Pengembangan	6 Des 2019	
91	Penyusunan Dokumen Review Masterplan Persampahan	Hasil Kajian/Pengembangan	15 Agustus 2019	
92	Penyusunan RAD dan PEP EGRK	Hasil Kajian/Pengembangan	9 Des 2019	
93	Penyusunan PSETK Wilayah I	Hasil Kajian/Pengembangan	1 Agustus 2019	
94	Penyusunan PSETK Wilayah II	Hasil Kajian/Pengembangan	31 Juli 2019	
95	Penyusunan PSETK Wilayah III	Hasil Kajian/Pengembangan	31 Juli 2019	
96	Penyusunan PSETK Wilayah IV	Hasil Kajian/Pengembangan	31 Juli 2019	
97	Penyusunan Masterplan Penataan Kaliase	Hasil Kajian/Pengembangan	29 Nov 2019	





	Penyusunan Revisi RISPAM	Hasil Kajian/Pengembangan	29 Nov 2019	
99	Penyusunan Dokumen RP2KPKP	Hasil Kajian/Pengembangan	23 Juli 2019	
100	Penyusunan Review Dokumen RP3KP	Hasil Kajian/Pengembangan	17 Mei 2019	
101	Penyusunan Dokumen RPIJM	Hasil Kajian/Pengembangan	03 Mei 2019	
102	Penyusunan Naskah Akademis dan Ranperda Dokumen Revisi RTRW Kab. Lumajang	Hasil Kajian/Pengembangan	19 Juni 2019	
103	Pemetaan Pengelolaan SPAM Pedesaan Kab. Lumajang	Hasil Kajian/Pengembangan	18 Nov 2019	
104	Penyusunan Masterplan Penataan Pemukiman Ranupani	Hasil Kajian/Pengembangan	6 Des 2019	
105	Penyusunan Masterplan Penataan Pemukiman Argosari	Hasil Kajian/Pengembangan	6 Des 2019	
106	Kajian Sejarah Lumajang	Hasil Kajian/Pengembangan	22 April 2020	
107	Review SPKD 2018-2022	Hasil Kajian/Pengembangan	06 Mei 2020	
108	Penyusunan Masterplan Bumi Perkemahan Glagah Arum	Hasil Kajian/Pengembangan	13 Mei 2020	
109	Penyusunan Masterplan Kawasan Perkantoran Terpadu	Hasil Kajian/Pengembangan	15 Juli 2020	
110	Kajian Pemetaan Potensi Ekonomi Kreatif (Ekraf)	Hasil Kajian/Pengembangan	31 Agustus 2020	
111	Studi Kelayakan Pembangunan Kawasan Ranu Pani	Hasil Kajian/Pengembangan	24 Nov 2020	
112	Dokumen Strategi Akselerasi Pencapaian IPM Bidang Pendidikan Kab. Lumajang	Hasil Kajian/Pengembangan	26 Nov 2020	
113	Penyusunan Kebijakan Pengembangan dan Pengelolaan Sistem Irigasi	Hasil Kajian / Pengembangan	03 Des 2020	
114	Penyusunan Memorandum Program Permukiman Wilayah I	Hasil Kajian / Pengembangan	11 Des 2020	
115	Penyusunan Memorandum Program Permukiman Wilayah II	Hasil Kajian / Pengembangan	16 Des 2020	
116	Penyusunan Studi Kelayakan Rencana Pembangunan UNEJ Kampus Lumajang	Hasil Kajian / Pengembangan	17 Des 2020	
117	Penyusunan Masterplan	Hasil Kajian /	17 Des 2020	





	JUMLAH		

## I.6 Kondisi Lingkungan Organisasi

Dalam upaya pencapaian visi dan misi Badan Perencanaan Pembangunan Daerah Kabupaten Lumajang, kondisi lingkungan sangat berpengaruh terhadap pelaksanaan tugas pokok dan fungsi, Adapun faktor-faktor lingkungan tersebut meliputi :

### 1. Lingkungan Internal

#### a. Kekuatan

1. Struktur Organisasi atau kelembagaan yang jelas
2. Sarana dan prasarana kerja yang tersedia memadai
3. Sumber pembiayaan yang cukup untuk kelancaran pelaksanaan tugas dalam pencapaian target perencanaan pembangunan yang sudah ditetapkan
4. Tersedianya sumberdaya manusia yang relatif proporsional dari berbagai disiplin ilmu dan jenjang pendidikan, guna menunjang tugas pokok dan fungsi Bappeda;
5. Hubungan kerja dan koordinasi yang baik antara pimpinan dan staf Bappeda sehingga tercipta suasana kerja yang kondusif dan nyaman

#### b. Kelemahan

1. Belum meratanya kapasitas dan kualitas SDM perencana
2. Belum semua kegiatan yang menunjang tugas pokok dan fungsi Bappeda didukung oleh *team work* yang terpadu;
3. Belum tersedianya data-data pembangunan yang tersusun secara sistematis dan sinergitans sehingga menimbulkan kendala dalam perencanaan pembangunan yang komprehensif dan berkelanjutan.
4. Sistem informasi perencanaan pembangunan yang tersedia belum berjalan optimal dalam upaya mendukung proses perencanaan yang efektif dan efisien;



## **2. Lingkungan Eksternal**

### **a. Peluang**

1. Adanya kesempatan untuk peningkatan kapasitas sumber daya manusia melalui pendidikan formal dan diklat fungsional
2. Terjadinya hubungan yang harmonis dengan OPD lain dan juga dengan para pemangku kepentingan (stakeholders) sehingga dapat menunjang tugas pokok dan fungsi koordinasi Bappeda;
3. Kemajuan ilmu pengetahuan dan teknologi Informatika
4. Kerjasama dengan pihak lain dalam bidang perencanaan pembangunan
5. Komitmen OPD lain untuk melaksanakan sistem perencanaan

### **b. Ancaman**

1. Kurangnya pemahaman masyarakat tentang sistem dan mekanisme perencanaan pembangunan partisipatif
2. Tuntutan dan aspirasi semakin beragam dengan berbagai kepentingan yang semuanya harus ditampung dan diperhatikan
3. Munculnya berbagai kebijakan nasional yang berdampak pada perubahan kebijakan daerah secara mendadak sehingga menyebabkan inkonsistensi perencanaan pembangunan di daerah;
4. Masih lemahnya koordinasi dan masih adanya ego sektoral antar OPD Kabupaten.

## **I.7 ISU STRATEGIS**

Faktor kunci keberhasilan yang dilandasi oleh visi, misi dan nilai Badan Perencanaan Pembangunan Daerah Kabupaten Lumajang yang memungkinkan manajemen membangun rencana strategis dalam rangka pencapaian tujuan secara tepat.



Lumajang yang teridentifikasi adalah sebagai berikut:

- a) Adanya kebijakan Nasional yang berdampak pada Perubahan kebijakan daerah secara mendadak sehingga menyebabkan inkonsistensi Perencanaan Pemabngunan di Daerah;
- b) Kurangnya ketersediaan, pemerataan dan kualitas SDM yang belum sesuai dengan kompetensi;
- c) Belum optimalnya komitmen dan konsistensi pelaksanan dokumen Perencanaan;
- d) Belum optimalnya pemanfaatan hasil kajian / penelitian sebagai dasar dalam pengambilan kebijakan Pemerintah ;
- e) Masih minimnya pemanfaatan IPTEK dan pengembangan Inovasi Daerah;
- f) Masih kurang terintegrasinya software E-Planing dan E- Budgeting;
- g) Belum tersedianya E- Monev dalam rangka membangun Perencanaan dan evaluasi yang terintegrasi ;
- h) Belum adanya Pejabat Fungsional Perencana di Bappeda Kab.Lumajang;
- i) Adanya sanksi dari Pemerintah Pusat dan Propinsi terhadap keterlambatan Penyelesaian Dokumen Perencanaan ;
- j) Kontrol Masyarakat, Media Sosial, LSM dalam mengevaluasi Kinerja Pemerintahan .



## BAB II PERENCANAAN KINERJA

### II.1 Visi, Misi

### II.2 Tujuan dan Sasaran

### II.3 Rencana Kinerja Tahun 2021

### II.4 Perjanjian Kinerja

### II.5 Rencana Penganggaran

### II.1. Visi, Misi

Visi adalah cara pandang kedepan yang di dalamnya mencerminkan apa yang ingin dicapai dan kemana organisasi akan diarahkan, sehingga pada gilirannya Badan Perencanaan Pembangunan Daerah Kabupaten Lumajang dapat menjadi dinamisator dan akselerator pelaksanaan tugas pembangunan dan pemerintahan di bidang perencanaan, pengembangan dan evaluasi pembangunan.

Untuk melaksanakan wewenang dan tanggung jawab tersebut serta berkaitan dengan tugas dan fungsi organisasi Badan Perencanaan Pembangunan Daerah Kabupaten Lumajang, maka Sesuai dengan ditetapkan Visi kabupaten Lumajang, yaitu; "Terwujudnya Masyarakat Lumajang Yang Berdaya Saing, Makmur dan Bermartabat".

Sedangkan misi merupakan sesuatu yang harus dilaksanakan agar tujuan organisasi dapat dilaksanakan dengan baik sesuai dengan visi yang ditetapkan, oleh karenanya Badan Perencanaan Pembangunan Daerah Kabupaten Lumajang melaksanakan misi yang ke tiga adalah, sebagai berikut :

"Mewujudkan Pemerintahan yang Baik, Benar dan Bersih melalui Reformasi Birokrasi dan Pelayanan Publik yang Profesional, Aspiratif, Partisipatif dan Transparan."

Dalam mewujudkan misi tersebut aparat perencana dituntut menjunjung tinggi nilai-nilai profesionalitas, disiplin, dan etos kerja yang baik dalam membangun perencanaan pembangunan yang berkualitas dan pelayanan publik yang prima. Mengutamakan kerja keras dengan memanfaatkan sumberdaya yang tersedia dan mampu mempertimbangkan segala tindakan dengan mengoptimalkan potensi sumberdaya yang dimiliki, memperhatikan dan menyiasati perkembangan kondisi lingkungan. Di samping itu juga dapat mewujudkan kebijakan penelitian dan



perencanaan pembangunan berdasarkan kerangka pikir yang bertumpu pada nilai – nilai dan peraturan perundangan yang berlaku.

## II.2. Tujuan Dan Sasaran

### 2.2.1. Tujuan :

Tujuan strategis merupakan penjabaran atau implementasi dari misi yang akan dicapai atau yang dihasilkan dalam jangka waktu 1 (satu) sampai 5 (lima) tahun.

Dengan diformulasikannya tujuan strategis ini, maka Badan Perencanaan Pembangunan Daerah Kabupaten Lumajang dapat secara tepat mengetahui apa yang harus dilaksanakan untuk mencapai visi dan misi kabupaten dalam kurun waktu satu sampai lima tahun kedepan dengan mempertimbangkan sumberdaya dan kemampuan yang dimiliki. Lebih dari itu, perumusan tujuan strategis ini juga memungkinkan Bappeda, memproyeksikan sejauh mana pencapaian visi dan misi tersebut bisa terlaksana dengan baik, untuk itu agar dapat diukur keberhasilan dalam mencapai tujuan strategi, setiap tujuan strategis yang ditetapkan harus memiliki indikator kinerja (performance indikator) yang terukur sehingga arah kebijakan mudah ditentukan dengan jelas.

Tujuan strategis yang ingin dicapai Bappeda Kabupaten Lumajang dalam meningkatkan penyelenggaraan pemerintahan yang baik dan bersih dengan indikator prosentase (%) penurunan keluhan dan pengaduan masyarakat. Adapun tujuan-tujuan yang ditetapkan Bappeda Kabupaten Lumajang antara lain :

**Tabel 2. 1**  
**TUJUAN – INDIKATOR**

No.	TUJUAN	INDIKATOR TUJUAN
1	Meningkatnya Kualitas Perencanaan Daerah	Persentase Penjabaran Konsistensi Program RPJMD ke dalam RKPD



Sasaran Strategis Bappeda Kabupaten Lumajang merupakan penjabaran dari misi dan tujuan yang telah ditetapkan, yang menggambarkan sesuatu yang akan dihasilkan dalam kurun waktu 5 (lima) tahun dan dialokasikan dalam 5 (lima) periode secara tahunan melalui serangkaian kegiatan yang akan dijabarkan lebih lanjut dalam suatu Rencana Kinerja (*performace plan*).

Penetapan sasaran strategis ini diberikan untuk memberikan fokus pada penyusunan kegiatan dan alokasi sumberdaya untuk tiap-tiap tahun selama kurun waktu 5 (lima) tahun.

Sasaran strategis Bappeda Kabupaten Lumajang merupakan dasar yang kuat untuk mengendalikan dan memantau pencapaian kinerja Bappeda. Sasaran-sasaran yang ditetapkan sepenuhnya mendukung pencapaian tujuan strategis yang terkait. Dengan demikian, apabila seluruh sasaran yang ditetapkan telah dicapai diharapkan tujuan strategis terkait juga telah dicapai. Sasaran strategis yang telah ditetapkan untuk mewujudkan tujuan visi dan misi Bappeda antara lain :

**Tabel 2.2**  
**TUJUAN – SASARAN**

No.	TUJUAN	SASARAN	
		URAIAN	INDIKATOR
1.	Meningkatnya Kualitas Perencanaan Pembangunan	Meningkatnya konsistensi dan keselarasan perencanaan pembangunan daerah	Persentase amasyarakat yang diakomodir dalam RKPD
			Persentase OPD dengan Capaian Program Minimal 85 %
			Persentase dokumen kajian yang bisa dimanfaatkan



*Laporan Akuntabilitas Kinerja Instansi Pemerintah Tahun Anggaran 2021*  
**Rencana Kinerja Tahun 2021**

Sesuai dengan Peraturan Daerah Nomor : 2 Tahun 2009 tentang Rencana Pembangunan Jangka Menengah Daerah (RPJMD) Kabupaten Lumajang Tahun 2018 – 2023, yang dijabarkan dalam Renstra Bappeda tahun 2018-2023, Rencana Kinerja Bappeda Kabupaten Lumajang Tahun 2021 setelah mengalami perubahan anggaran kegiatan (PAK) diwujudkan dalam berbagai program sebagaimana tersebut dalam matrik rencana kerja dan target kinerja tahunan sebagai berikut :



**Tabel 2.3 MATRIK RENCANA STRATEGIS 2022**

No	URAIAN		Indikator	Dasar Tahun	Target Tahun					Program	Kegiatan	Anggaran	Penanggung jawab
	Tujuan	Sasaran Strategis	Sasaran	2018	2019	2020	2021	2022	2023				
1	2	3	4	5	6	7	8	9	10	11	12	14	15
1	Meningkatnya Kualitas perencanaan Pembangunan	Meningkatnya konsistensi dan keselarasan perencanaan pembangunan daerah	Presentase Aspirasi Masyarakat yang diakomodir dalam RKPD	11	14	26	32	41	45	Program Perencanaan Pengendalian dan Evaluasi Pembangunan Daerah	Penyusunan Perencanaan dan Pendanaan	622.339.235	Bidang Perencanaan Pengendalian dan Evaluasi Pembangunan Daerah
											Analisis Data dan Informasi Pemerintahan Daerah Bidang Perencanaan Pembangunan Daerah	128.400.000	
												Pengendalian, Evaluasi dan Pelaporan Bidang Perencanaan Pembangunan Daerah	
			Persentase PD dengan capaian program minimal 85%	100	100	100	100	100	100	Program Koordinasi dan Singkronisasi Perencanaan Pembangunan Daerah	Koordinasi Perencanaan Bidang Pemerintahan dan Pembangunan Manusia	314.807.600	Bidang PPM dan Bidang Perekonomian, SDA, Infrastruktur dan kewilayahan
											Koordinasi Perencanaan Bidang Perekonomian dan SDA	70.500.000	





										Koordinasi Perencanaan Bidang Infrastruktur dan Wilayah	383.040.430	
		Presentase Dokumen Kajian yang bisa dimanfaatkan								Program Penelitian dan Pengembangan Daerah	302.982.000	Bidang Penelitian dan Pengembangan Daerah
			70	72	73	74	75	75		Penelitian dan Pengembangan Bidang Sosial dan Kependudukan	325.250.000	
										Penelitian dan Pengembangan Bidang Ekonomi dan Pembangunan	375.000.000	
										Pengembangan Inovasi dan Teknologi	4.803.250	

**Tabel 2.4.**  
**MATRIK RENCANA KERJA YANG MENDUKUNG IKU TAHUNAN 2021**

No.	URAIAN		Target	Program		Target	Kegiatan		Target	Anggaran
	Sasaran	Indikator Sasaran	2021	Uraian	Indikator program	2021	Uraian	Indikator Kegiatan	2021	



Laporan Akuntabilitas Kinerja Instansi Pemerintah Tahun Anggaran 2021

1	2	3	4	5	6	7	8	9	10	11	
1	Meningkatnya konsistensi dan keselarasan perencanaan pembangunan daerah	Presentase Aspirasi Masyarakat yang diakomodir dalam RKPD	32	Program Perencanaan Pengendalian dan Evaluasi Pembangunan Daerah	Persentase kesesuaian Dokumen Perencanaan Pembangunan Daerah	100%	Penyusunan Perencanaan dan Pendanaan	Persentase Tahapan Perencanaan dan Pendanaan pembangunan daerah yang terfasilitasi	100%	622.339.235	
							Analisis Data dan Informasi Pemerintahan Daerah Bidang Perencanaan Pembangunan Daerah	Persentase tahapan Analisis Data dan Informasi perencanaan pembangunan daerah yang terfasilitasi	100%	128.400.000	
							Pengendalian, Evaluasi dan Pelaporan Bidang Perencanaan Pembangunan Daerah	Persentase Tahapan pengendalian dan evaluasi perencanaan pembangunan daerah yang terfasilitasi	100%	29.550.000	
			Persentase PD dengan capaian program minimal 85%	100	Program Koordinasi dan Sinkronisasi Perencanaan Pembangunan Daerah	Persentase dokumen perencanaan yang dimanfaatkan PD	85 %	Koordinasi Perencanaan Bidang Pemerintahan & Pembangunan Manusia	Persentase Dokumen Perencanaan Bidang Pemerintahan dan Pembangunan yang dimanfaatkan OPD	100%	314.807.600
							Koordinasi Perencanaan Bidang Perekonomian dan SDA	Persentase Dokumen Perencanaan Perekonomian yang dimanfaatkan OPD	100%	70.500.000	
							Koordinasi Perencanaan Bidang Infrastruktur dan Wilayah	Persentase Dokumen Perencanaan Bidang Infrastruktur dan Wilayah yang dimanfaatkan OPD	100%	3838.040.430	
									Fasilitasi Pelaksanaan dan Evaluasi	Persentase Fasilitasi Pelaksanaan dan Evaluasi Penelitian dan	100%
	Persentase dokumen Kajian yang	74	Program Penelitian dan Pengembangan	Persentase hasil penelitian /	100%						



Laporan Akuntabilitas Kinerja Instansi Pemerintah Tahun Anggaran 2021

		bisa dimanfaatkan		Daerah	kajian yang menjadi acuan kebijakan		Penelitian dan Pengembangan bidang Penyelenggaraan otonomi daerah	Pengembangan bidang Penyelenggaraan otonomi daerah yang dimanfaatkan		
							Penelitian dan Pengembangan Bidang Sosial dan Kependudukan	Persentase Kajian bidang Bidang Sosial dan kependudukan yang dimanfaatkan	100%	325.250.000
							Penelitian dan Pengembangan Bidang Ekonomi dan Pembangunan	Persentase Kajian bidang Bidang ekonomi dan pembangunan yang dimanfaatkan	100%	375.000.000
							Pengembangan Inovasi dan Teknologi	Persentase kegiatan inovasi dan teknologi yang dapat difasilitasi	100%	4.803.250



Tabel 2.5

PERJANJIAN KINERJA TAHUN 2022  
BADAN PERENCANAAN PEMBANGUNAN DAERAH  
KABUPATEN LUMAJANG

No	Sasaran Strategis	Indikator Kinerja	Target
(1)	(2)	(3)	(4)
1	Meningkatnya konsistensi dan keselarasan perencanaan pembangunan daerah	Persentase penjabaran konsistensi program RPJMD ke dalam RKPD	100 %
		Persentase pemanfaatan hasil kelitbang	80 %
No	Sasaran Program	Indikator Program	Target
1	Terselenggaranya penunjang urusan pemerintah daerah	Persentase pemenuhan fasilitas kebutuhan operasional perkantoran	100%
2	Terakomodirnya aspirasi masyarakat dalam RKPD	Persentase kesesuaian dokumen perencanaan prmbangunan daerah	100%
3	Terwujudnya sinergi dan sinkronisasi capaian program kabupaten dengan program perangkat daerah	Persentase dokumen perencanaan yang dimanfaatkan PD	100%
4	Termanfaatkannya hasil penelitian dan pengembangan untuk acuan kebijakan perencana	Persentase hasil penelitian / kajian yang menjadi acuan kebijakan	100%

Program	Anggaran	Keterangan
1. Penunjang Urusan Pemerintahan Daerah Kabupaten / Kota	Rp 4.432.647.148	DAU, Pajak Rokok
2. Perencanaan, Pengendalian dan Evaluasi Pembangunan Daerah	Rp 1.638.432.600	DAU, Pajak Rokok
3. Koordinasi dan Sinkronisasi Perencanaan Pembangunan Daerah	Rp 2.584.180.360	IPDMIP, DAU, Pajak Rokok
4. Penelitian dan Pengembangan Daerah	Rp 1.564.699.625	DAU, Pajak Rokok
<b>JUMLAH</b>	<b>Rp 10.219.959.733</b>	

BUPATI LUMAJANG  
  
H. THORIQUL HAQ M. ML

KEPALA BAPPEDA  
  
Ir. RETNO WULAN ANDARI, M. Si  
NIP. 19670325 199312 2 001



### LAMPIRAN PERJANJIAN KINERJA TAHUN 2022

#### BADAN PERENCANAAN PEMBANGUNAN DAERAH KABUPATEN LUMAJANG

NO.	SASARAN KEGIATAN	INDIKATOR KINERJA	TARGET
1	2	3	4
1	Terealisasinya Pendataan dan Pengolahan Administrasi Kepegawaian	Jumlah fasilitasi pendataan dan pengelolaan administrasi kepegawaian	3 Fasilitasi
2	Tersedianya Komponen Instalasi Listrik/Penerangan Bangunan Kantor	Jumlah paket komponen instalasi listrik/ penerangan bangunan kantor yang disediakan	4 jenis
3	Tersedianya Bahan Logistik Kantor	Jumlah paket bahan logistik kantor yang disediakan	5 jenis
4	Terselenggaranya Barang cetakan dan penggandaan	Jumlah paket barang cetakan dan penggandaan yang disediakan	3 jenis, 1 fas
5	Terselenggaranya Rapat Koordinasi dan Konsultasi SKPD	Jumlah laporan penyelenggaraan rapat dan konsultasi	3 fasilitasi
6	Tersedianya Pengadaan Peralatan dan Mesin lainnya	Jumlah jenis peralatan kantor yang disediakan	2 unit
7	Tersedianya Jasa Surat Menyurat	Jumlah laporan jasa surat menyurat	1 fasilitasi
8	Tersedianya Jasa Komunikasi, Sumber Daya Air dan Listrik	Jumlah laporan penyediaan jasa komunikasi, sumber daya air dan listrik yang disediakan	4 Rekening
9	Tersedianya Jasa Pelayanan Umum Kantor	Jumlah penyediaan jasa pelayanan umum kantor yang disediakan	4 Fasilitasi
10	Tersedianya Jasa Pemeliharaan, Biaya Pemeliharaan, Pajak, dan Perizinan Kendaraan Dinas Operasional atau Lapangan	Jumlah kendaraan dinas operasional atau lapangan yang dipelihara dan dibayarkan pajak dan perizinannya	25 unit
11	Terpeliharanya Peralatan Mesin Lainnya	Jumlah jenis peralatan dan Mesin lainnya yang dipelihara	5 jenis
12	Terlaksanya Pemeliharaan/Rehabilitasi Gedung Kantor dan Bangunan Lainnya	Jumlah sarana dan prasarana gedung kantor atau bangunan lainnya yang dipelihara/ direhabilitas	1 jenis

KEGIATAN		ANGGARAN	
1	Pendataan dan Pengolahan Administrasi Kepegawaian	Rp	2.000.000
2	Penyediaan Komponen Instalasi Listrik/Penerangan Bangunan Kantor	Rp	2.494.140




3	Penyediaan Bahan Logistik Kantor	Rp	61.616.623
4	Penyediaan Barang cetakan dan pengadaan	Rp	44.473.250
5	Penyelenggaraan Rapat Kordinasi dan Konsultasi SKPD	Rp	442.572.000
6	Pengadaan Peralatan dan Mesin lainnya	Rp	27.766.200
7	Penyediaan Jasa Surat Menyurat	Rp	9.767.500
8	Penyediaan Jasa Komunikasi, Sumber Daya Air dan Listrik	Rp	114.697.391
9	Penyediaan Jasa Pelayanan Umum Kantor	Rp	293.943.600
10	Penyediaan Jasa Pemeliharaan, Biaya Pemeliharaan , Pajak, dan Perizinan Kendaraan Dinas Operasional atau Lapangan	Rp	85.857.000
11	Pemeliharaan Peralatan Mesin Lainnya	Rp	67.900.000
12	Pemeliharaan/Rehabilitasi Gedung Kantor dan Bangunan Lainnya	Rp	15.999.860
<b>Jumlah Total</b>		<b>Rp</b>	<b>1.169.087.564</b>

Lumajang, 7 Maret 2022

Kepala Sub Bagian  
Umum dan Kepegawaian

SEKRETARIS BAPPEDA

  
**ALFIAN, S.Sos**  
Pembina Tk. I

NIP. 19671108 198903 1 009

  
**HARDINA MEIDIASTUTI, SE.**  
Penata  
NIP. 19790526 201101 2 005



**Tabel 2.6**  
**PROGRAM KEGIATAN DAN ANGGARAN**

NO	NAMA PROGRAM/KEGIATAN	JUMLAH DANA Rp
<b>I</b>	<b>PROGRAM PENUNJANG URUSAN PEMERINTAHAN DAERAH KABUPATEN/KOTA</b>	<b>4.432.647.148</b>
a	Perencanaan, Penganggaran, dan Evaluasi Kinerja Perangkat Daerah	5.500.000
b	Administrasi Keuangan Perangkat Daerah	3.258.059.584
c	Administrasi Kepegawaian Perangkat Daerah	2.000.000
d	Administrasi Umum Perangkat Daerah	551.156.013
e	Pengadaan Barang Milik Daerah Penunjang Urusan Pemerintah Daerah	27.766.200
f	Penyediaan Jasa Penunjang Urusan Pemerintahan Daerah	418.408.491
g	Pemeliharaan Barang Milik Daerah Penunjang Urusan Pemerintahan Daerah	169.756.860
<b>II</b>	<b>PROGRAM PERENCANAAN, PENGENDALIAN DAN EVALUASI PEMBANGUNAN DAERAH</b>	<b>1.694.700.600,00</b>
a	Penyusunan Perencanaan dan Pendanaan	1.468.805.825
b	Analisis Data dan Informasi Pemerintahan Daerah Bidang Perencanaan Pembangunan Daerah	127.000.000
c	Pengendalian, Evaluasi dan Pelaporan Bidang Perencanaan Pembangunan Daerah	98.894.775
<b>III</b>	<b>PROGRAM KOORDINASI DAN SINKRONISASI PERENCANAAN DAN PEMBANGUNAN DAERAH</b>	<b>2.584.180.360</b>
a	Koordinasi Perencanaan Bidang Pemerintahan dan Pembangunan Manusia	1.082.834.360
b	Koordinasi perencanaan bidang infrastruktur dan kewilayahan	488.946.000
c	Koordinasi bidang perekonomian dan SDA	1.012.400.000
<b>IV</b>	<b>PROGRAM PENELITIAN DAN PENGEMBANGAN DAERAH</b>	<b>1.564.699.625</b>
a	Fasilitasi, Pelaksanaan dan Evaluasi Penelitian dan Pengembangan Bidang Penyelenggaraan Otonomi Daerah	307.500.000
B	Fasilitasi, Pelaksanaan dan Evaluasi Penelitian dan Pengembangan Bidang Pemerintahan Umum	200.000.000
c	Pengelolaan Data Kelitbangan dan Peraturan	139.999.875
d	Penelitian dan Pengembangan Pariwisata	100.000.000
e	Penelitian dan Pengembangan Koperasi, Usaha Kecil dan Menengah	100.000.000
f	Penelitian dan Pengembangan Kelautan dan Perikanan	100.000.000
g	Penelitian dan Pengembangan Komunikasi dan Informatika	200.000.000
h	Penelitian, Pengembangan, dan Perekrayasaan di Bidang Teknologi dan Inovasi	407.199.750
i	Fasilitasi Hak Kekayaan Intelektual	10.000.000
	<b>Jumlah</b>	<b>10.276.227.683</b>

**Target Kinerja Tahun 2018-2023  
Bappeda Sebagai SKPD Kabupaten**

<b>SASARAN</b>							
<b>Uraian</b>	<b>Indikator</b>	<b>Formula Satuan</b>	<b>Target Tahun Ke</b>				
			<b>2019</b>	<b>2020</b>	<b>2021</b>	<b>2022</b>	<b>2023</b>
Meningkatnya konsistensi dan Keselarasan perencanaan pembangunan daerah	Persentase Aspirasi Masyarakat yang diakomodir dalam RKPD	$\frac{\sum \text{Aspirasi Masy. Yg diakomodir dalam RKPD tahun } n}{\sum \text{Aspirasi Usulan dalam Musrenbang tahun } n} \times 100 \%$ Pejelasan : Aspirasi = usulan aspirasi yg masuk dalam poral musreimbang	14%	26%	32%	41%	45%
	Persentase OPD dengan Capaian Program Minimal 85 %	$\frac{\sum \text{OPD dengan Capaian Program Min 85 \% tahun } n - 1}{\sum \text{Seluruh OPD}} \times 100 \%$ 85 % dari target yang ditetapkan di renjanya	100%	100%	100%	100%	100%
	Persentase dokumen kajian yang bisa dimanfataakan	$\frac{\sum \text{Kajian yang dimanfaatkan tahun}}{\sum \text{kajian yang di susun}} \times 100 \%$ Kajian yg telah disusun dapat dimanfaatkan tidak tahun berkenanaan, artinya bisa dipergunakan pada tahun selanjutnya misal RPJP	72%	73%	74%	75%	75%



## **BAB III**

### **AKUNTABILITAS KINERJA**

Laporan Kinerja merupakan wujud nyata Instansi Pemerintah untuk mempertanggungjawabkan keberhasilan/kegagalan kepada pemberi mandat atas pelaksanaan kegiatan dan program dalam rangka pencapaian tujuan dan sasaran dalam suatu media pelaporan. Penyusunan Laporan Kinerja Badan Perencanaan Pembangunan Daerah Kabupaten Lumajang Tahun 2022 ini didasarkan kepada pengukuran dan evaluasi pelaksanaan atas Perubahan Rencana Strategis dan Rencana Kinerja Tahun 2018-2023 yang telah ditetapkan sebelumnya serta telah berakhirnya pelaksanaan kegiatan triwulan I tahun anggaran 2022.

#### **A. CAPAIAN, ANALISIS, DAN EVALUASI KINERJA**

Pengukuran kinerja sebagai dasar dalam menilai berbagai keberhasilan dan kegagalan pelaksanaan kegiatan sesuai dengan sasaran maupun tujuan yang ditetapkan dalam visi dan misi. Pengukuran kinerja adalah merupakan hasil dari penilaian sistematis dan didasarkan pada indikator kinerja kegiatan berupa masukan, keluaran, hasil, manfaat, dan dampak.

Pengukuran kinerja dilakukan dengan menggunakan indikator kinerja kegiatan dan kinerja sasaran, dengan memanfaatkan data pencapaian kinerja hasil pelaksanaan program dan kegiatan. Kinerja kegiatan merupakan tingkat pencapaian target dari masing-masing kelompok indikator kinerja kegiatan. Kinerja sasaran merupakan tingkat pencapaian masing-masing indikator sasaran. Pengukuran tingkat pencapaian sasaran didasarkan pada data hasil pencapaian hasil pengukuran kinerja kegiatan.

### A.1. Capaian Kinerja Tahun 2022 Triwulan I

Selanjutnya pengukuran kinerja kegiatan dan kinerja sasaran pada Bappeda Kabupaten Lumajang pada Tahun 2022 Triwulan I, parameter penentuan keberhasilan/ketidakberhasilan menggunakan skala sebagaimana berikut :

Tabel 3.1  
Nilai Capaian Kinerja

No	Nilai Capaian Kinerja		Pemberian Atribut
	%	Keterangan Persentase	
1	85 % s.d. < 100 %	Delapan puluh lima persen sampai dengan seratus persen atau lebih	<b>Sangat Berhasil</b>
2	70 % s.d. < 85 %	Tujuh puluh persen sampai kurang dari delapan puluh lima persen	<b>Berhasil</b>
3	55 % s.d. < 70 %	Lima puluh lima persen sampai kurang dari tujuh puluh persen	<b>Cukup Berhasil</b>
4	X < 55 %	Di bawah lima puluh lima persen	<b>Tidak Berhasil</b>

Berdasarkan pelaksanaan program/kegiatan Bappeda Kabupaten Lumajang pada tahun 2022 pada triwulan kesatu, diperoleh pencapaian indikator kinerja utama (IKU) antara lain sebagaimana tersaji dalam tabel berikut :

Tabel 3.2  
PENCAPAIAN KINERJA

Indikator	Satuan	Target	Realisasi	Capaian
Persentase aspirasi masyarakat yang diakomodir dalam APBD	%	32 %	32 %	32 %
Persentase OPD dengan Capaian Program Minimal 85 %	%	100 %	100 %	100 %
Persentase Dokumen Kajian yang bisa dimanfaatkan	%	74 %	75 %	101%

Pada tahun 2022 pada P-RKPD Tahun 2022, tema P-RKPD Kabupaten Lumajang yang diambil mengacu RKP Nasional Tahun 2022 dan RPKPD Provinsi Jawa Timur 2022 serta berpedoman pada P-RPJMD Kabupaten Lumajang 2018-2023 yang mendukung sinergitas pembangunan pusat dan daerah, sehingga tema pembangunan Kabupaten Lumajang Tahun 2022, yaitu "Akselerasi Pertumbuhan Ekonomi dan Penguatan Kehidupan Sosial Masyarakat". Di samping itu, dikarenakan adanya penyesuaian dana yang bersifat spesifik terutama APBD, sehingga dalam menekankan perencanaan program tahun 2022 diprioritaskan pada peningkatan IPM, infrastruktur, dan intervensi pemulihan ekonomi.

Tabel 3.3

**IKU CAPAIAN TAHUN 2022 BAPPEDA KABUPATEN LUMAJANG**

No	Uraian	Indikator Kinerja Utama	Formula Satuan	Capaian Realisasi Kinerja Trwulan 1 Tahun 2022		Keterangan
				Target	Realisasi	
1	Meningkatkan konsistensi dan keselarasan perencanaan pembangunan daerah	- Persentase aspirasi masyarakat yang diakomodir dalam RKPD	$\frac{\text{Aspirasi masy yg diakomodir RKPD}}{\text{Jml Usulan dalam RKPD}} \times 100$	32%	32 %	Data usulan masih berproses untuk menjadi dokumen RKPD
		- Prosentase OPD dengan capaian program minimal 85 %	$\frac{\text{Jumlah OPD dengan capaian program 85 \%}}{\text{Jml OPD yang ditetapkan}} \times 100$	100%	0%	Capaian kerja dapat diukur di akhir tribulan 4
		- Prosentase dokumen kajian yang bisa dimanfaatkan	$\frac{\text{Jumlah kajian yg dimanfaatkan}}{\text{Jml kajian yg disusun}} \times 100$	74%	$9/12 \times 100 = 75 \%$	

Dalam mengakomodir usulan untuk tahun anggaran 2022, Bappeda sebagai fungsi OPD perencana telah memulai proses Musrenbang tingkat kecamatan, kemudian tingkat kabupaten. Hasil dari Musrenbang tersebut memuat usulan dari desa, kecamatan, OPD maupun aspirasi masyarakat dan Dewan. Pada saat ini masih belum bisa diukur usulan yang diakomodir, mengingat masih berlangsungnya proses penyusunan RKPD sebagai tidak lanjut proses Musrenbang.

Untuk OPD dengan capaian program 85 % masih belum bisa diukur, karena capaian program baru akan terlihat di akhir tribulan I, sedangkan pada tahun 2022, Bappeda telah menyusun 12 kajian yang disusun dari 4 bidang Bappeda dan 9 kajian digunakan sebagai langkah perencanaan urusan maupun bidang di tahun berikutnya.

Tabel 3.4

PERBANDINGAN PENCAPAIAN KINERJA

Indikator	Tahun 2019				Tahun 2020			Tahun 2021			Tahun 2022 Triwulan 1		
	Satuan	Target	Realisasi	Realisasi	Realisasi	Realisasi	Capaian	Target	Realisasi	Capaian	Target	Realisasi	Capaian
Persentase aspirasi masyarakat yang diakomodir dalam APBD	%	14 %	13 %	93 %	26 %	25 %	96 %	32 %	32 %	100 %	100%	32 %	100 %
Persentase OPD dengan Capaian Program Minimal 85%	%	100 %	100 %	100 %	100 %	100 %	100 %	100 %	100 %	100 %	100 %	100 %	100 %
Persentase Dokumen Kajian yang bisa dimanfaatkan	%	72 %	72 %	100 %	73 %	75 %	103 %	74 %	75 %	101 %	100 %	75 %	100 %

## **A.2. Analisis Faktor-Faktor Pencapaian Kinerja**

Pencapaian kinerja di atas tidak terlepas dari beberapa faktor pendukung dan penghambat keberhasilan pencapaian kinerja tersebut. Beberapa faktor penghambat pencapaian kinerja tersebut, antara lain :

- a. Lemahnya sistem perencanaan pembangunan daerah dengan peraturan dan perundang-undangan yang berlaku;
- b. Lemahnya tingkat koordinasi antar instansi terkait;
- c. Sistem tata kelola pemerintahan (baca: database, sistem, pola kerja, dll.) masih banyak yang bersifat manual;
- d. Adanya perubahan dan atau tumpang tindih regulasi dari pemerintah pusat/provinsi;
- e. Rendahnya kapasitas fiskal APBD Kabupaten Lumajang.

Di samping hal di atas, terdapat pula faktor-faktor pendukung pencapaian target-target kinerja tersebut, antara lain yaitu :

- a. Peningkatan kualitas sumber daya aparatur Bappeda Kabupaten Lumajang;
- b. Mulainya penerapan teknologi lebih lanjut pada beberapa sektor program/kegiatan pendukung pencapaian kinerja;
- c. Meningkatnya partisipasi masyarakat/stakeholder dalam keterlibatan perencanaan dan pelaksanaan pembangunan.

## **A.3. Analisis Program/Kegiatan**

Dalam upaya pencapaian target kinerja, Bappeda Kabupaten melaksanakan beberapa program/kegiatan penunjang utama di samping kegiatan administrasi perkatoran dana pemenuhan sarana dan prasarana penunjang. Program/kegiatan penunjang tersebut, antara lain :

- a. Program Penunjang Urusan Pemerintahan Daerah Kab/Kota

Melalui Program ini yang dianggarkan sebesar Rp. 4.338.417.522,- untuk 8 kegiatan dengan rincian 26 Sub Kegiatan, dari anggaran tersebut sudah terealisasi sampai dengan akhir Tahun Rp. 4.250.002,- atau (97,97%)

b. Program Perencanaan, Pengendalian Dan Evaluasi Pembangunan Daerah

Melalui Program ini yang dianggarkan sebesar Rp 780.289.235 untuk 3 kegiatan yaitu kegiatan Penyusunan Perencanaan dan Pendanaan, Kegiatan Analisis Data dan Informasi Pemerintahan Daerah Bidang Perencanaan dan kegiatan Pengendalian, Evaluasi dan Pelaporan Bidang Perencanaan Pembangunan Daerah dengan total 20 Sub Kegiatan, dari Anggaran tersebut sudah terealisasi sampai dengan dengan akhir Tahun sebesar Rp 732.414.190,- atau (93,86%)

c. Program Koordinasi dan Singkronisasi Perencanaan dan Pembangunan Daerah

Melalui Program ini yang dianggarkan sebesar Rp. 768.384.390,- untuk 3 kegiatan yaitu Koordinasi Perencanaan Bidang Pemerintahan dan Pembangunan Manusia, Koordinasi Perencanaan Bidang Perekonomian dan SDA (Sumber Daya Alam) dan Koordinasi Perencanaan Bidang Infrastruktur dan Kewilayahan dengan total 21 Sub Kegiatan, dari Anggaran tersebut sudah terealisasi sampai dengan dengan akhir Tahun sebesar Rp. 698.394.390.675.459 atau (90.90%)

d. Program Penelitian Dan Pengembangan Daerah

Program Penelitian dan Pengembangan Daerah ini terdiri dari 4 Kegiatan, antara lain kegiatan Penelitaian dan Pengembangan bidang sosial dan kependudukan, Kegiatan Penelitaian dan Pengembangan bidang ekonomi dan pembangunan dan Penelitaian dan Pengembangan bidang inovasi dan teknologi dengan 7 Sub Kegiatan. Program ini dianggarkan sebesar Rp.1.018.035.250,- terealisasi sampai dengan dengan akhir Tahun sebesar Rp. 1.012.350.250. atau (99,44%).

## **B. REALISASI ANGGARAN**

Pada tahun 2022, jumlah alokasi anggaran Bappeda Kabupaten Lumajang setelah mengalami pergeseran anggaran kegiatan (pergeseran DPA) sebesar Rp10.276.227.683,00. Sedangkan pagu anggaran Tahun 2022 triwulan I dengan realisasi sebesar Rp1.067.290.522,00 atau sebesar 10,39 % secara detil penyerapan anggaran tersaji dalam tabel berikut :

TABEL 3.5

## REALISASI ANGGARAN PROGRAM RUTIN DAN TEKNIS TRIWULAN I TAHUN 2022

NO	NAMA PROGRAM/KEGIATAN	PAGU ANGGARAN	PAGU /TARGET ANGGARAN	REALISASI	%
			S.D. AKHIR TAHUN		
<b>I</b>	<b>PROGRAM PENUNJANG URUSAN PEMERINTAHAN DAERAH KABUPATEN/KOTA</b>	<b>4.432.647.148</b>	<b>4.432.647.148</b>	<b>750.925.478</b>	<b>17,11</b>
a	Perencanaan, Penganggaran, dan Evaluasi Kinerja Perangkat Daerah	5.500.000	5.500.000	1.915.000	34,82
b	Administrasi Keuangan Perangkat Daerah	3.258.059.584	3.258.059.584	491.390.316	15,08
c	Administrasi Kepegawaian Perangkat Daerah	2.000.000	2.000.000	1.929.000	96,45
d	Administrasi Umum Perangkat Daerah	551.156.013	551.156.013	131.179.768	23,80
e	Pengadaan Barang Milik Daerah Penunjang Urusan Pemerintah Daerah	27.766.200	27.766.200	0	0,00
f	Penyediaan Jasa Penunjang Urusan Pemerintahan Daerah	418.408.491	418.408.491	104.145.768	24,89
g	Pemeliharaan Barang Milik Daerah Penunjang Urusan Pemerintahan Daerah	169.756.860	169.756.860	20.365.626	12,00
<b>II</b>	<b>PROGRAM PERENCANAAN, PENGENDALIAN DAN EVALUASI PEMBANGUNAN DAERAH</b>	<b>1.694.700.600,00</b>	<b>1.694.700.600,00</b>	<b>115.665.200,00</b>	<b>6,83</b>
a	Penyusunan Perencanaan dan Pendanaan	1.468.805.825	1.468.805.825	98.313.200	6,69
b	Analisis Data dan Informasi Pemerintahan Daerah Bidang Perencanaan Pembangunan Daerah	127.000.000	127.000.000	8.100.000	6,38
c	Pengendalian, Evaluasi dan Pelaporan Bidang Perencanaan Pembangunan Daerah	98.894.775	98.894.775	9.252.000	9,36
<b>III</b>	<b>PROGRAM KOORDINASI DAN SINKRONISASI PERENCANAAN DAN PEMBANGUNAN DAERAH</b>	<b>2.584.180.360</b>	<b>2.584.180.360</b>	<b>176.717.344</b>	<b>6,00</b>
a	Koordinasi Perencanaan Bidang Pemerintahan dan Pembangunan Manusia	1.082.834.360	1.082.834.360	101.165.344	9,34
b	Koordinasi perencanaan bidang infrastruktur dan kewilayahan	488.946.000	488.946.000	49.554.000	10,13
c	Koordinasi bidang perekonomian dan SDA	1.012.400.000	1.012.400.000	25.998.000	2,57
<b>IV</b>	<b>PROGRAM PENELITIAN DAN PENGEMBANGAN DAERAH</b>	<b>1.564.699.625</b>	<b>1.564.699.625</b>	<b>35.351.500</b>	<b>2,00</b>



NO	NAMA PROGRAM/KEGIATAN	PAGU ANGGARAN	PAGU /TARGET ANGGARAN	REALISASI	%
a	Fasilitasi, Pelaksanaan dan Evaluasi Penelitian dan Pengembangan Bidang Penyelenggaraan Otonomi Daerah	307.500.000	307.500.000	1.981.500	1
B	Fasilitasi, Pelaksanaan dan Evaluasi Penelitian dan Pengembangan Bidang Pemerintahan Umum	200.000.000	200.000.000	0	0
c	Pengelolaan Data Kelitbangan dan Peraturan	139.999.875	139.999.875	0	0
d	Penelitian dan Pengembangan Pariwisata	100.000.000	100.000.000	0	0
e	Penelitian dan Pengembangan Koperasi, Usaha Kecil dan Menengah	100.000.000	100.000.000	0	0
f	Penelitian dan Pengembangan Kelautan dan Perikanan	100.000.000	100.000.000	0	0
g	Penelitian dan Pengembangan Komunikasi dan Informatika	200.000.000	200.000.000	0	0
h	Penelitian, Pengembangan, dan Perekayasaan di Bidang Teknologi dan Inovasi	407.199.750	407.199.750	33.370.000	8
i	Fasilitasi Hak Kekayaan Intelektual	10.000.000	10.000.000	0	0
	<b>Jumlah</b>	<b>10.276.227.683</b>	<b>10.276.227.683</b>	<b>1.0670.290.522</b>	<b>10,39</b>

### C. REALISASI ANGGARAN PROGRAM TEKNIS

Pada tahun 2022, jumlah alokasi anggaran Bappeda Kabupaten Lumajang sebesar Rp10.276.227.683,00 realisasi sebesar Rp9.208.937.161,00 atau sebesar 10,39 % secara detil penyerapan anggaran tersaji dalam tabel berikut :

TABEL 3.6  
REALISASI ANGGARAN PROGRAM TEKNIS TRIWULAN I TAHUN 2022

NO	NAMA PROGRAM/KEGIATAN	PAGU ANGGARAN.	TARGET PAGU ANGGARAN.	REALISASI	%
<b>I</b>	<b>PROGRAM PERENCANAAN, PENGENDALIAN DAN EVALUASI PEMBANGUNAN DAERAH</b>	<b>1.694.700.600</b>	<b>1.694.700.600</b>	<b>115.665.200</b>	<b>6,83</b>
a	Penyusunan Perencanaan dan Pendanaan	1.468.805.825	1.468.805.825	98.313.200	6,69
b	Analisis Data dan Informasi Pemerintahan Daerah Bidang Pencanaan Pembangunan Daerah	127.000.000	127.000.000	8.100.000	6,38
c	Pengendalian, Evaluasi dan Pelaporan	98.894.775	98.894.775	9.252.000	9,36

NO	NAMA PROGRAM/KEGIATAN	PAGU ANGGARAN.	TARGET PAGU ANGGARAN.	REALISASI	%
	Bidang Perencanaan Pembangunan Daerah				
<b>II</b>	<b>PROGRAM KOORDINASI DAN SINKRONISASI PERENCANAAN DAN PEMBANGUNAN DAERAH</b>	<b>1.082.834.360</b>	<b>1.082.834.360</b>	<b>101.165.344</b>	<b>9,34</b>
a	Koordinasi Perencanaan Bidang Pemerintahan dan Pembangunan Manusia	1.082.834.360	1.082.834.360	101.165.344	9,34
b	Koordinasi perencanaan bidang infrastruktur dan kewilayahan	488.946.000	488.946.000	49.554.000	10,13
c	Koordinasi bidang perekonomian dan SDA	1.012.400.000	1.012.400.000	25.998.000	2,57
<b>III</b>	<b>PROGRAM PENELITIAN DAN PENGEMBANGAN DAERAH</b>	<b>1.501.099.625</b>	<b>1.501.099.625</b>	<b>24.851.500</b>	<b>1,65</b>
a	Fasilitasi, Pelaksanaan dan Evaluasi Penelitian dan Pengembangan Bidang Penyelenggaraan Otonomi Daerah	307.500.000	307.500.000	1.981.500	0,64
b	Fasilitasi, Pelaksanaan dan Evaluasi Penelitian dan Pengembangan Bidang Pemerintahan Umum	200.000.000	200.000.000	0	0
c	Pengelolaan Data Kelitbangan dan Peraturan	139.999.875	139.999.875	0	0
d	Penelitian dan Pengembangan Pariwisata	100.000.000	100.000.000	0	0
e	Penelitian dan Pengembangan Koperasi, Usaha Kecil dan Menengah	100.000.000	100.000.000	0	0
f	Penelitian dan Pengembangan Kelautan dan Perikanan	100.000.000	100.000.000	0	0
g	Penelitian dan Pengembangan Komunikasi dan Informatika	200.000.000	200.000.000	0	0
h	Penelitian, Pengembangan, dan Perekrayaan di Bidang Teknologi dan Inovasi	343.599.750	343.599.750	22.870.000	6,65
i	Fasilitasi Hak Kekayaan Intelektual	10.000.000	10.000.000	0	0
	<b>Jumlah</b>	<b>4.278.634.585</b>	<b>4.278.634.585</b>	<b>241.682.044</b>	<b>5,60</b>

#### D. PERMASAHAN DAN HAMBATAN

Masih adanya perubahan anggaran yang terkena dampak rekofusing sehingga yang seharusnya anggaran pada suatu kegiatan bisa dicairkan ahirnya mundur dengan menunggu hasil rekofusing selesai.

## **BAB IV P E N U T U P**

### **A. Kesimpulan**

Demikian Laporan Kinerja Instansi Pemerintah untuk pada Badan Perencanaan Pembangunan Daerah Kabupaten Lumajang Triwulan I Tahun 2022 adalah perwujudan kewajiban suatu instansi pemerintah untuk mempertanggungjawabkan keberhasilan dan kegagalan dalam pelaksanaan tugas organisasi dalam mencapai sasaran dan tujuan yang telah ditetapkan. Dari hasil evaluasi terhadap kinerja Pemerintah Kabupaten Lumajang sebagai wujud membantu Bupati dalam melaksanakan tugas pokok dan fungsi, tujuan, sasaran, program, dan kegiatan yang ditetapkan pada Perubahan Rencana Pembangunan Jangka Menengah Daerah Kabupaten Lumajang Tahun 2018-2023 yang dikategorikan memuaskan, karena nilai capainnya di atas standart penilaian skala ordinal sebagai komitmen kinerja yang dibebankan kepada Perangkat Daerah (PD).

Secara umum pelaksanaan program dan kegiatan pada Badan Perencanaan Kabupaten Lumajang berjalan dengan "Baik", hal ini dapat dilihat pada capaian Kinerja rata-rata mencapai 10,39 %. Dalam melaksanakan program dan kegiatan triwulan I tahun anggaran 2022 dapat berjalan dengan lancar berkat koordinasi yang baik serta kerja sama anatar bidang serta berbagai pihak. Namun demikian kendala yang dihadapi tetap ada tetapi relatif kecil dan dapat diatasi dengan baik dan digunakan sebagai bahan penyempurnaan di masa yang akan datang.

### **B. Langkah Ke depan**

Langkah Langkah ke depan yang akan dilakukan oleh Badan Perencanaan Pembangunan Daerah Kabupaten Lumajang sesuai dengan rencana aksi, antara lain :

1. Pengembangan Sistem Informasi Perencanaan Pembangunan Daerah;

2. KISS Program/Kegiatan Pembangunan;
3. FGD Bidang-Bidang Perencanaan Pembangunan.

### **C. Saran**

Semoga Laporan Akuntabilitas Kinerja Instansi Pemerintah ini dapat memberikan kontribusi sebagai alat kendali, alat penilai kualitas kinerja, alat kontrol, evaluasi/koreksi, serta pendorong terwujudnya aparatur yang bersih dan berwibawa. Penyusunan Laporan Akuntabilitas Kinerja Instansi Pemerintah ini kami sadar dan memahami bahwa sudah jauh dari sempurna. Dengan demikian masukan, saran, kritik dan solusi yang bersifat membangun guna penyusunan laporan kedepan sangat kami harapkan.

#### **LAMPIRAN- LAMPIRAN**

- Evaluasi program dan kegiatan
- Pengukuran Kinerja Tahun 2020 dan 2021
- Inovasi BAPPEDA

## **INOVASI YANG DILAKUKAN BAPPEDA**

Di dalam Undang-Undang Nomor 23 Tahun 2014 tentang Pemerintahan Daerah terdapat bab yang secara khusus mengatur inovasi daerah. Disebutkan bahwa dalam rangka peningkatan kinerja penyelenggaraan Pemerintahan Daerah, Pemerintah Daerah dapat melakukan inovasi. Inovasi adalah semua bentuk pembaharuan dalam penyelenggaraan Pemerintahan Daerah. Inisiatif inovasi dapat berasal dari kepala daerah, anggota DPRD, aparatur sipil negara, perangkat daerah, dan anggota masyarakat. Regulasi ini menjadi pintu bagi daerah untuk melakukan inovasi menjadi semakin jelas. Pasal 386 dengan tegas menyatakan, dalam rangka peningkatan kinerja penyelenggaraan pemerintahan daerah, pemerintah daerah dapat melakukan inovasi. Secara konseptual Rogers (1961) menjelaskan bahwa inovasi adalah sebuah ide, praktek, atau objek yang dianggap baru oleh individu satu unit adopsi lainnya.

Peraturan Pemerintah Republik Indonesia Nomor 38 Tahun 2017 Tentang Inovasi Daerah pada Pasal 2 ayat (1) Inovasi Daerah bertujuan untuk meningkatkan kinerja penyelenggaraan Pemerintahan Daerah. Pada ayat 2 disebutkan “(2) Untuk mencapai tujuan sebagaimana dimaksud pada ayat (1), sasaran Inovasi Daerah diarahkan untuk mempercepat terwujudnya kesejahteraan masyarakat melalui : a. peningkatan Pelayanan Publik; b. pemberdayaan dan peran serta masyarakat; dan c. peningkatan daya saing Daerah”. Selanjutnya dijelaskan Bentuk dan Kriteria Inovasi Daerah berbentuk :

- a. Inovasi tata kelola Pemerintahan Daerah;
- b. Inovasi Pelayanan Publik; dan/atau
- c. Inovasi Daerah lainnya sesuai dengan Urusan Pemerintahan yang menjadi kewenangan Daerah.

BAPPEDA merupakan unsur perangkat daerah yang menunjang urusan pemerintahan di bidang perencanaan dan bidang penelitian dan pengembangan. Dalam hal inovasi perangkat daerah, BAPPEDA memiliki beberapa inovasi yang menunjang dalam penyelenggaraan pembangunan daerah di Kabupaten Lumajang. Berikut beberapa inovasi BAPPEDA :

# 1. INOVASI SIMIN (Sistem Informasi Manajemen Infrastruktur)

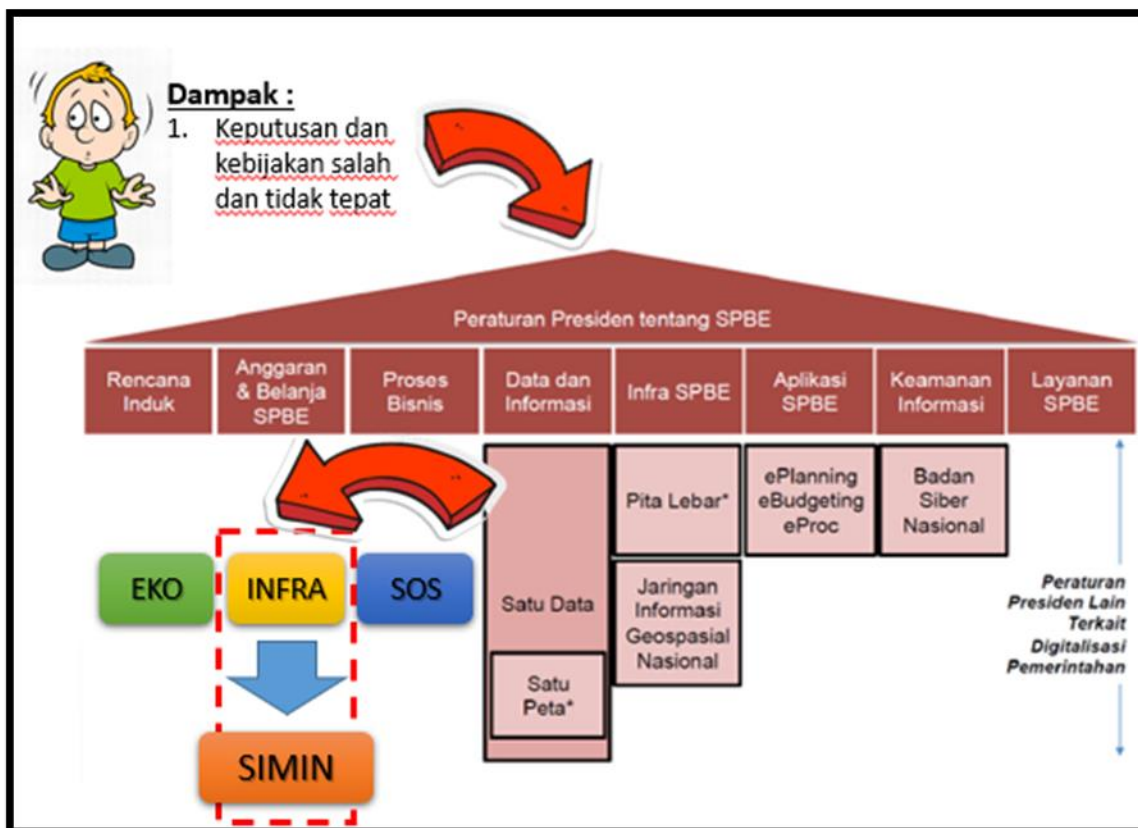
## Latar Belakang

Latar belakang aplikasi SIMIN :

1. Lemahnya akses terhadap data secara cepat
2. Data selalu berbeda antar dinas
3. Lemahnya upaya monev hasil pembangunan
4. Lemahnya perencanaan pembangunan karena data tidak tersedia atau tidak valid
5. Rendahnya kesadaran pembangunan data terintegrasi lintas OPD

## Dampak :

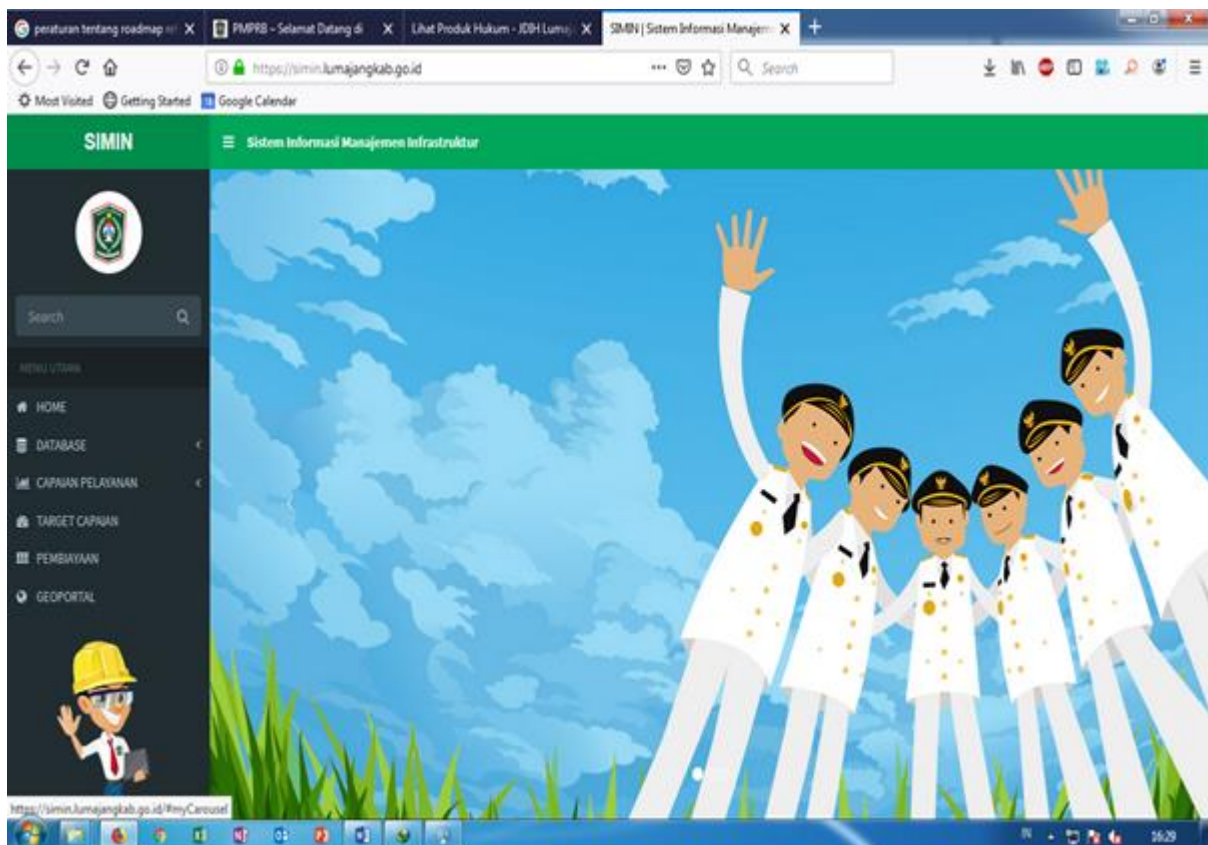
Keputusan dan kebijakan salah dan tidak tepat.



## Manfaat

1. Perumusan kebijakan dan keputusan tepat dan efektif  
Ketersediaan data yang valid dan akurat serta terbaru, akan menghasilkan keputusan dan kebijakan yang tepat, efektif dan efisien.
2. Pembangunan dan pembaruan data berkelanjutan  
Memaksa dan menstimulasi dinas terkait menjadi untuk membangun basis data dan melaksanakan perbaruan secara berkala
3. Data konsisten  
Data yang dikeluarkan Pemerintah Kabupaten Lumajang oleh lintas instansi sama, tidak berbeda-beda
4. Akses data cepat  
Seluruh data dapat diakses menggunakan media apapun, kapanpun dan dimanapun secara cepat oleh seluruh pengguna

Aplikasi SIMIN dapat diakses melalui laman <https://simin.lumajangkab.go.id/> .



## **2. INOVASI SIBAKULDUREN (Aksi Pembaruan dan Pengumpulan Data Untuk Perencanaan)**

### **Latar Belakang**

BAPPEDA sebagaimana Peraturan Bupati Lumajang Nomor 108 Tahun 2021 Tentang Kedudukan, Susunan Organisasi, Uraian Tugas Dan Fungsi Serta Tata Kerja Badan Perencanaan Pembangunan Daerah memiliki tugas pokok dan fungsi salah satunya adalah melakukan koordinasi dan sinkronisasi perencanaan pembangunan baik untuk jangka pendek, menengah maupun Panjang. Lingkup perencanaan pembangunan yang dilakukan tentunya tidak hanya sebatas lingkup Bappeda saja, melainkan seluruh Kabupaten Lumajang yang tentunya perlu keterlibatan seluruh perangkat daerah yang ada. Keberadaan data merupakan hal yang sangat urgen dalam proses ini, hal ini dikarenakan kualitas perencanaan yang baik bergantung pada ketersediaan dan kualitas data sektoral yang ada.

Dalam perencanaan pembangunan, BAPPEDA secara berkala melakukan inisiasi dalam perumusan dokumen perencanaan dalam skala kabupaten seperti RKPD (Rencana Kerja Pemerintah Daerah) setiap tahunnya, dokumen RPJMD (Rencana Pembangunan Jangka Menengah Daerah) setiap 5 tahun nya serta dokumen RPJPD (Rencana Pembangunan Jangka Panjang Daerah) setiap 20 tahunnya. Selain itu Bappeda tentunya juga melakukan penyusunan kajian-kajian penelitian yang juga membutuhkan data dalam proses nya.

Ketersediaan data saat ini masih menjadi tantangan khususnya di Kabupaten Lumajang, hal ini dikarenakan masih rendahnya kesadaran perangkat daerah sektoral untuk menyediakan data sektoralnya. Sehingga kebutuhan-kebutuhan data untuk Analisa perencanaan utamanya yang wajib dimunculkan sebagaimana Peraturan Menteri Dalam Negeri Nomor 86 Tahun 2017 tentang Tata Cara Perencanaan, Pengendalian, dan Evaluasi Pembangunan Daerah, Tata Cara Evaluasi RRPJPD dan RPJMD, serta Tata Cara Perubahan RPJPD, RPJMD, dan RKPD; tidak terpenuhi secara optimal. Adapun tantangan lainnya adalah adanya data ganda yang berbeda, seringkali ditemukan terdapat data berbeda yang



bersumber dari PD yang berbeda bahkan dari bidang yang berbeda. Hal ini dikarenakan belum terintegrasinya sistem pengumpulan data yang ada. Tentunya dampak yang dihasilkan dari tantangan dan isu strategis diatas adalah kualitas dari hasil perencanaan yang ada serta ketepatan dan keefektifan kebijakan yang dihasilkan.

Berkaitan dengan hal tersebut, Bappeda pada tahun 2021 membangun sebuah aksi pembaruan dan pengumpulan data secara holistic namun bertahap di semua sector dengan harapan dapat meningkatkan kualitas perencanaan yang ada serta untuk meningkatkan dan mempercepat pengambilan keputusan

### **Tujuan**

Tujuan dikembangkannya inovasi SIBAKULDUREN, antara lain :

- Memastikan kebutuhan data ada dan valid
- Mempercepat proses perumusan perencanaan pembangunan dan perumusan kebijakan
- Meningkatkan kualitas perencanaan yang dilakukan
- Mempercepat pengambilan keputusan terhadap suatu hal

### **Alur Pelaksanaan**

- Bappeda mempersiapkan sarana inputing data yaitu SIMIN (Sistem Informasi Manajemen Infrastruktur) dan SATU DATA LUMAJANG
- Bappeda menyampaikan permintaan pembaruan data ke PD
- PD melakukan inputing data melalui system atau media yang ada
- Bappeda mengakses data untuk bahan perencanaan

### **Kendala Pelaksanaan inovasi**

Kendala yang ada dalam pelaksanaan inovasi ini adalah :

- Data yang diupload atau disampaikan belum seluruhnya dilakukan verifikasi terhadap kualitas data yang ada
- Belum optimalnya pengelolaan data dari media yang ada
- Lemahnya monitoring dan evaluasi pengelolaan data yang ada

- Diperlukannya modifikasi terhadap system secara berkala

### **3. Inovasi yang lagi dikembangkan selanjutnya**

Inovasi yang sedang dikembangkan tahun 2022

SIBUJANG ELIT → Sistem Kabupaten Lumajang Elektronik Kelitbangan, aplikasi yang dalamnya terdapat informasi terkait hasil penelitian serta hasil inovasi yang sudah dihasilkan oleh perangkat daerah dan masyarakat.

Inovasi yang akan dikembangkan tahun 2023

SIBAKUL TAPE → Aksi Pembaruan dan Pengumpulan Data Peta, gerakan dilakukan untuk memperbaharui data peta serta media untuk memonitoring ketersediaan data peta.